



**NV BETAGROUP**

A: Ringweg Noord 92 - Paramaribo - Suriname

E: info@betagrouppnv.com - W.: www.betagrouppnv.com

T: 450006 / 455118 (Technical Operations) | 457878(Finance)

M: 8576720 (Technical Director)



**ELEKTROTECHNISCHE INSTALLATIES EN BOVENGRONDSE NETTEN**

**Construction Environmental and Social Management Plan (C-ESMP) N.V. Beta Group**



**Client:** NV Energie Bedrijven Suriname

**Project:** Land Clearing, Terrain Works and Concrete Pole Installation

**Location:** Powakka – Zanderij & Koina Kondre

**Company:** N.V. Beta Group

*[Handwritten signature]*

**BETA GROUP N.V.**  
Ringweg Noord # 92  
Paramaribo - Suriname



## **NV BETAGROUP**

A: Ringweg Noord 92 - Paramaribo - Suriname

E: [info@betagrouppnv.com](mailto:info@betagrouppnv.com) - W.: [www.betagrouppnv.com](http://www.betagrouppnv.com)

T: 450006 / 455118 (Technical Operations) | 457878 (Finance)

M: 8576720 (Technical Director)



---

### **ELEKTROTECHNISCHE INSTALLATIES EN BOVENGRONDSE NETTEN**

#### **Introduction**

This Environmental and Social Management Plan (ESMP) was prepared by N.V. Beta Group after the above-mentioned project/contract was awarded to us and is officially submitted to N.V. Energiebedrijven Suriname (EBS), for EBS to check if this document fully complies with all requests by EBS and IDB Bank prior to project execution.

N.V. Beta Group is responsible for transporting materials, preparing the sites, and installing concrete poles along the Powakka–Zanderij road.

The purpose of this ESMP is to make sure that any possible environmental or social impact during the work are identified, controlled, and monitored. The plan follows Surinamese laws and regulations, the Surinamese Building Decree, rules from the Labor Inspection, and EBS internal and external guidelines.



**NV BETAGROUP**

A: Ringweg Noord 92 - Paramaribo - Suriname

E: [info@betagrouppnv.com](mailto:info@betagrouppnv.com) - W.: [www.betagrouppnv.com](http://www.betagrouppnv.com)

T: 450006 / 455118 (Technical Operations) | 457878(Finance)

M: 8576720 (Technical Director)



---

**ELEKTROTECHNISCHE INSTALLATIES EN BOVENGRONDSE NETTEN**

**List of abbreviations:**

**BG – N.V. Beta Group**

**CESMP / C-ESMP – Construction Environmental and Social Management Plan**

**CoC – Code of Conduct**

**E&S – Environmental and Social**

**EBS – N.V. Energiebedrijven Suriname**

**ESIA – Environmental and Social Impact Assessment**

**ESMP – Environmental and Social Management Plan**

**ESMS – Environmental and Social Management System**

**ESPS – Environmental and Social Performance Standards**

**GRM – Grievance Redress Mechanism**

**HSEQ – Health, Safety, Environment and Quality**

**IDB – Inter-American Development Bank**

**JSA – Job Safety Analysis**

**MMMP – Milieu Management- and Monitoring plan**

**OHS – Occupational Health and Safety**

**PPE – Personal Protective Equipment**

**SEA/SH – Sexual Exploitation and Abuse / Sexual Harassment**

**SR – Republic of Suriname**

**WGM – Worker Grievance Mechanism**



**NV BETAGROUP**

A: Ringweg Noord 92 - Paramaribo - Suriname

E: info@betagrouppnv.com - W.: www.betagrouppnv.com

T: 450006 / 455118 (Technical Operations) | 457878(Finance)

M: 8576720 (Technical Director)



**ELEKTROTECHNISCHE INSTALLATIES EN BOVENGRONDSE NETTEN**

**Table of Contents**

<b>1. Project Description and Activities</b> .....	<b>5</b>
<b>2. Legal compliance and IDB requirements</b> .....	<b>9</b>
<b>4. Mitigation Measures</b> .....	<b>15</b>
<b>5. Occupational Health and Safety Plan (ESPS2)</b> .....	<b>19</b>
<b>6. Waste Management</b> .....	<b>22</b>
<b>7. Dust, Noise, and Emissions Control</b> .....	<b>26</b>
<b>8. Water Management Plan</b> .....	<b>29</b>
<b>9. Biodiversity and Natural Resources Management Plan (ESPS 6)</b> .....	<b>31</b>
<b>10. Cultural Heritage Management Plan (ESPS 8)</b> .....	<b>32</b>
<b>11. Traffic and Road Safety</b> .....	<b>33</b>
<b>12. Emergency Response Plan</b> .....	<b>38</b>
<b>13. Labor Management Plan (contracts, conditions, non-discrimination, prohibition of child /forced labor)</b> .....	<b>41</b>
<b>14. Worker grievance mechanism (worker GRM)</b> .....	<b>44</b>
<b>15. Community engagement plan and community GRM</b> .....	<b>47</b>
<b>16. Indigenous Peoples and local community protection</b> .....	<b>50</b>
<b>17. Roles and Responsibilities</b> .....	<b>52</b>
<b>18. Training and awareness for employees and contractors</b> .....	<b>57</b>
<b>19. Implementation Schedule</b> .....	<b>58</b>
<b>20. Monitoring and Reporting</b> .....	<b>61</b>
<b>21. Closing Statement</b> .....	<b>63</b>
<b>Appendix</b> .....	<b>64</b>



## **NV BETAGROUP**

A: Ringweg Noord 92 - Paramaribo - Suriname

E: info@betagrouppnv.com - W.: www.betagrouppnv.com

T: 450006 / 455118 (Technical Operations) | 457878(Finance)

M: 8576720 (Technical Director)



## **ELEKTROTECHNISCHE INSTALLATIES EN BOVENGRONDSE NETTEN**

### **1. Project Description and Activities**

#### **1.1 Project overview**

The project includes the clearing of sites, site preparation, transportation and installation of approximately 317 concrete poles, as well as the delivery of 33 concrete poles to the Powakka substation. The work will be carried out in the areas of Powakka – Zanderij and Koina Kondre and will take place in accordance with the approved technical specifications.

Heavy equipment, including excavators, cranes, trucks and compaction equipment, will be used to carry out the work. All work is carried out in accordance with the approved Environmental and Social Management Plan (ESMP).

#### **1.2 Project objectives**

The objectives of the project are:

- Preparing the construction sites and carrying out transport and installation work of concrete poles according to technical, environmental and safety standards.
- Completing the work within the approved schedule and budget.
- Identifying, controlling and mitigating all potential environmental and social impacts associated with the construction activities, in accordance with the ESMP.

#### **1.3. Scope of the Work and Linkage to Environmental and Social Impacts**

Each construction activity described below has been assessed for potential environmental and social impacts. The associated mitigation measures have been adopted and are being implemented through the ESMP to ensure effective impact management and regulatory compliance.

**ELEKTROTECHNISCHE INSTALLATIES EN BOVENGRONDSE NETTEN**

**1.4 Construction activities**

The scope of work includes:

- Mobilization of personnel, equipment and materials
- Surveying and staking (setting out)
- Removal of vegetation around each pole within an area of 4 m × 4 m
- Transport and distribution of 350 concrete poles of 19 meters, under the guidance and supervision of the Traffic Control Police
- Supply of brackets for double pole constructions
- Construction of soil bodies (embankments)
- Placement (installation) of concrete poles
- Compaction of embankments in 20 cm layers
- Use of a trained spotter during lifting and installation work
- Completion of all installation work
- Construction Site Housekeeping and Waste Management
- Project delivery, including as-built documentation

**1.5. Link between Activities, Impacts and ESMP measures**

To ensure full traceability, each construction activity is explicitly linked to the associated potential environmental and social impacts and the corresponding mitigation measures as laid down in the ESMP.

**1.6 Activity–Impact–Mitigation Overview**

<b>Construction activity</b>	<b>Potential environmental and social impacts</b>	<b>ESMP mitigation measures</b>
Mobilization and transport	Traffic disruption, risks to road safety, noise pollution	Traffic management plan, police escort, speed limits, vehicle maintenance
Surveying and staking (setting out)	Limited disturbance of vegetation and soil	Restrict access to designated areas, minimize disturbance to the site

**ELEKTROTECHNISCHE INSTALLATIES EN BOVENGRONDSE NETTEN**

Vegetation removal (4 m × 4 m)	Loss of vegetation, habitat disturbance, soil exposure	Controlled and minimal removal, no clearing outside of marked areas, recovery where possible
Earthworks and construction of embankments	Soil erosion, sediment runoff, landscape degradation	Layer compaction, stabilization of embankment tamping by means of a Walls machine
Transport and installation of poles	Occupational safety risks, safety risks for the environment, noise	Use of certified cranes, trained operators, deployment of spotters, execution of JSA's
Compaction work	Noise and vibration nuisance	Limitation of working hours, maintenance of equipment
Housekeeping and demobilization	Waste generation, contamination of the site	Waste separation, correct disposal, restoration of the construction site

**1.7. Implementation and monitoring of the ESMP**

- All construction activities are carried out in accordance with the ESMP mitigation framework, ensuring that identified environmental and social risks are adequately managed at every stage of the project.
- For high-risk work, Job Safety Analyses (JSAs) and toolbox meetings are held in advance.
- Compliance is verified through periodic inspections, audits and progress reports by the HSEQ team and project management.
- Any deviations or unforeseen effects will be reported and corrected by means of corrective measures in line with the ESMP and the ISO 9001:2015 standard of the N.V. Beta Group.



**NV BETAGROUP**

A: Ringweg Noord 92 - Paramaribo - Suriname

E: info@betagrouppnv.com - W.: www.betagrouppnv.com

T: 450006 / 455118 (Technical Operations) | 457878(Finance)

M: 8576720 (Technical Director)



**ELEKTROTECHNISCHE INSTALLATIES EN BOVENGRONDSE NETTEN**

**1.8. Roles and responsibilities (ESMP context)**

<b>Party</b>	<b>Responsibilities</b>	<b>Contact person</b>	<b>Phone number</b>
Client	General project management and payment approval	EBS	—
Supervision / Consultant	Monitoring progress, safety, quality and ESMP compliance	EBS	—
Main contractor	Execution of work, safety, quality and ESMP implementation	N.V. Beta Group	450006
Subcontractors / Suppliers	Supply of materials and services in accordance with ESMP	Vishu Transport	450006
Civil Engineer	Technical supervision and architectural supervision on site	Mrs. Liakathoesein Tirsa <b>MSc.</b>	8506261
HSEQ Manager	Management of environmental, safety and quality aspects	Mr. Vinoj Jadnanansing <b>Ir.</b>	8678939
Safety Coordinator	JSA Planning, Audits, and Safety Oversight	Mr. JeanRay Sowikromo	8688738
Project Manager	Planning, coordination and progress and quality assurance	Mr. Omprekash Ramkhelawan	8576720
Chief supervisor	Daily supervision, security maintenance and progress monitoring	Mr. Dolfie Godfried	8580354

---

**ELEKTROTECHNISCHE INSTALLATIES EN BOVENGRONDSE NETTEN****2. Legal compliance and IDB requirements****2.1. Applicability to Project Activities**

All activities within this project will be carried out in full compliance with the legal and regulatory framework of the laws and regulations of the Republic of Suriname, the contractual requirements of N.V. Energie bedrijven Suriname (EBS), the approved Environmental and Social Management Plan (ESMP) and the applicable requirements of the Inter-American Development Bank (IDB).

The following laws, regulations and standards apply specifically to the main project activities:

**• Site access and earthworks**

- Labour Act 1963 and Safety Regulation 1947 (protection of workers, safe use of machinery)
- Surinamese Building Decree No. 1 (civil and foundation works)
- EBS technical and safety standards (working near existing infrastructure)

**• Transport of concrete poles and heavy materials**

- Traffic and transport regulations applicable in Suriname
- Traffic control requirements in cooperation with the Traffic Police Corps
- EBS logistics and transport safety requirements

**• Installation and placement of concrete poles**

- Labour Act 1963 and Safety Regulation 1947 (hoisting work, working at height)
- Applicable NEN standards and international best practices for hoisting, rigging and construction safety
- EBS Construction, Safety and Quality Procedures

**ELEKTROTECHNISCHE INSTALLATIES EN BOVENGRONDSE NETTEN**

**• Waste processing and housekeeping**

- National requirements for waste management
- EBS Environmental and Housekeeping Standards

In addition, all project activities are aligned with the IDB Environmental and Social Performance Standards (ESPS), in particular:

- **ESPS 1** – Environmental and Social Assessment and Management System
- **ESPS 2** – Labour and Working Conditions
- **ESPS 3** – Resource Efficiency and Pollution Prevention
- **ESPS 4** – Community Health, Safety and Security
- **ESPS 6** – Biodiversity Conservation and Sustainable Management of Living Natural Resources
- **ESPS 8** – Cultural Heritage
- **ESPS 10** – Stakeholder Engagement and Information Disclosure

**2.2. Required permits and approvals**

The table below lists the permits and approvals required specifically for this project, including the competent authority, responsible party and status.

<b>Permit / Approval</b>	<b>Applicable project activity</b>	<b>Competent authority</b>	<b>Responsibility (EBS / Beta Group)</b>	<b>Status</b>
Permit for site access / right of access	Vegetation removal, earthworks	Relevant government agency	EBS	Still to be arranged
Traffic regulation and transport permission	Transportation of concrete poles and heavy equipment	Traffic Police Corps	Beta Group (in coordination with EBS)	Still to be arranged
Heavy transport permit (if applicable)	Transport of 19 m concrete poles	Relevant transport authority	Beta Group	Still to be arranged
Work permits	Installation, lifting and placement work	EBS	Beta Group	Still to be arranged

**ELEKTROTECHNISCHE INSTALLATIES EN BOVENGRONDSE NETTEN**

Approved Safety Plan (incl. lifting and transport plan)	All construction activities	EBS	Beta Group	Still to be arranged
Waste treatment and disposal schemes	Housekeeping and waste management	Approved waste handler / competent authority	Beta Group	Still to be arranged

**2.3. Reference to ESMP and IDB requirements**

This Construction Environmental and Social Management Plan (C-ESMP) is based on the approved project ESMP and the applicable IDB Environmental and Social Performance Standards (ESPS).

All mitigation measures, management procedures and monitoring requirements included in this C-ESMP are directly derived from:

- The approved ESMP.
- Applicable national law and requirements of EBS; and
- The IDB/ESPS requirements applicable to this project.

This CESMP therefore acts as the project-specific implementation tool to ensure that the ESMP and IDB requirements are effectively applied during the preparation and execution phase.

**2.4. Compliance Management and Monitoring**

Compliance with legal, contractual, ESMP, and IDB requirements is ensured by the following measures:

- Submitting and having approved of all required plans, procedures and permits (including Safety Plan, Transport Plan, Hoisting Plan and work permits) before the start of the work.
- Daily supervision by the site management and the contractor's HSEQ staff.
- Regular inspections and audits carried out by the HSEQ Manager and the Safety Coordinator.
- Continuous alignment and reporting to EBS on compliance status.
- Immediate corrective actions in the event of non-compliance or deviations, with approval from EBS if so required.



**NV BETAGROUP**

A: Ringweg Noord 92 - Paramaribo - Suriname

E: [info@betagrounvn.com](mailto:info@betagrounvn.com) - W.: [www.betagrounvn.com](http://www.betagrounvn.com)

T: 450006 / 455118 (Technical Operations) | 457878(Finance)

M: 8576720 (Technical Director)



**ELEKTROTECHNISCHE INSTALLATIES EN BOVENGRONDSE NETTEN**

- Continuous monitoring of the contractor's compliance for its own and subcontractors' operations.

N.V. Beta Group remains fully responsible for compliance throughout the project life, including the monitoring and enforcement of compliance by subcontractors and suppliers.

**ELEKTROTECHNISCHE INSTALLATIES EN BOVENGRONDSE NETTEN**

**3. Environmental and Social Impacts**

Based on the type of work and its size, N.V. Beta Group expects that any environmental or social impact will be minor, temporary, and limited to the work area.

**3.1 Environmental effects**

<b>Construction activity</b>	<b>Expected environmental effects</b>
<b>Mining and limited site preparation</b>	Local removal of low vegetation (shrubs and grass) around pole locations and along existing roads. No large-scale deforestation or permanent degradation of natural habitats.
<b>Excavation work for concrete pole installation</b>	Temporary disturbance of the soil structure and slight soil compaction on and immediately around the excavation sites. Limited risk of superficial erosion during the implementation period.
<b>Transport of materials and poles</b>	Increased noise level in the immediate vicinity during transport movements.
<b>Installation and placement of concrete poles</b>	Temporary noise nuisance due to lifting and placement activities. Limited vibrations at the location of the pole locations, with no structural effects on surrounding terrain.
<b>General construction activities</b>	Household waste from the work staff. Effects are local and temporary.

**ELEKTROTECHNISCHE INSTALLATIES EN BOVENGRONDSE NETTEN**

**3.2 Social impacts**

<b>Construction activity</b>	<b>Expected social impacts</b>
<b>Transportation of materials and equipment</b>	Short-term traffic delays on Afobakka Road. Temporary reduction of traffic flow for road users.
<b>Excavation work and pole installation near roads and plots</b>	Temporary restriction of access to adjacent plots and infrastructure during the execution of works.
<b>Lifting and placement activities</b>	Increased safety risk for road users, residents and personnel in the immediate vicinity of active work zones.
<b>Presence of construction staff</b>	Limited and temporary disruption to the daily activities of residents due to noise, movement of personnel and work equipment during working hours.

**ELEKTROTECHNISCHE INSTALLATIES EN BOVENGRONDSE NETTEN**

**4. Mitigation Measures**

The reporting lines, roles, and responsibilities associated with the implementation of mitigation measures are defined within the project management and HSEQ structure. Detailed environmental and social mitigation measures applicable during site preparation, transport, and installation activities are presented in the tables below.

Site preparation:						
ESMP component	Construction activity	Identified Effect (ESMP)	Project-specific mitigation measure	Responsible	Monitoring & performance indicator	Moment
Visual & aesthetic	Storage and handling of materials	Cluttered environment due to improper storage	– Storing materials in defined zones	BG	Visual inspection	Continuous
			– No storage outside of work zones			
			– Daily housekeeping			
Air quality	Construction of traffic and equipment	Dust and exhaust fumes	– Good maintenance of vehicles and machines	BG	Visual inspection	Continuous
			– Limit idling			
			– Moisten dry surfaces if necessary			
Noise	Transport & installation	Increased noise level locally	– Technically well-maintained equipment	BG	Physical inspection	Continuous

**ELEKTROTECHNISCHE INSTALLATIES EN BOVENGRONDSE NETTEN**

			– Work only during regular working hours			
<b>Land &amp; soil</b>	Site preparation and digging	Local soil disturbance	– Limit excavation work to pile locations (4 m × 4 m)	BG	Civil inspection	During excavation work
			– No unnecessary compaction outside the working area			
<b>Water quality</b>	Earthmoving	Increased turbidity due to erosion	– Do not leave excavated soil open for a long time	BG	Visual inspection of drainage	During work
			– Compaction and stabilize soil in time			
<b>Vegetation</b>	Vegetation removal within the work zone	Loss of low vegetation	– Minimize vegetation removal	BG	Actual vegetation removal within the work zone (placing pickets)	Before & during
			– No vegetation removal outside of pile locations			
			– No waste or vegetation burning			

**ELEKTROTECHNISCHE INSTALLATIES EN BOVENGRONDSE NETTEN**

Transport of poles and materials						
ESMP component	Activity	Effect	Mitigating measure	Responsible	Monitoring	Moment
Air quality	Road transport	Dust and exhaust fumes	- Vehicles in good technical condition	BG+ Vishu transport	Visual inspection	Continuous
			- Compliance with speed limits			
Noise	Transport movements	Noise pollution	- Technically well-maintained equipment	BG+ Vishu transport	Physical inspection	Continuous
Public safety	Loading and unloading	Risk of accidents	- Use of signalist (spotter)	BG	Visual & Physical Inspection	Continuous
			- Cordon off loading and unloading areas			

**ELEKTROTECHNISCHE INSTALLATIES EN BOVENGRONDSE NETTEN**

Installation of poles and associated work.						
Construction activity	Social Impact (ESMP)	Mitigating measure	Responsible	Monitoring		
Transport and installation near roads	Increased safety risk for road users	- Deploying flagmen when working along roads	BG	Continuous physical control		
		- Temporary traffic signalling				
Construction activities near plots	Temporary restriction of access	- Clearly delineate work areas	BG	Daily physical check-up		
		- Limit access as short as possible				

---

**ELEKTROTECHNISCHE INSTALLATIES EN BOVENGRONDSE NETTEN****5. Occupational Health and Safety Plan (ESPS2)****5.1. Purpose and Scope**

This plan ensures that all personnel engaged in the construction and installation of concrete poles along the Afobakkaweg operate under fair, safe, and legally compliant conditions. It applies to all contractors, subcontractors, and hired laborers, and specifically addresses occupational health and safety risks associated with construction activities.

**5.2. Contractual Provisions**

- **Employment Agreements:** All workers have written employment contracts clearly stipulating their role, working hours, remuneration, and entitlements.
- **Transparency:** All contracts are in Dutch to ensure clarity and compliance.
- **Wages and Working Hours:** Compensation complies with Surinamese labor legislation. Overtime requires prior authorization and will be remunerated in accordance with the law.

**5.3. Non-Discrimination and Equal Treatment**

- **Prohibition of Discrimination:** No worker shall be discriminated against based on gender, age, ethnicity, religion, political opinion, or social background.
- **Equal Opportunities:** All workers have equal access to training, promotion, and safety equipment.
- **Respectful Conduct:** Workers are treated with dignity and respect; harassment, intimidation, or abuse is strictly prohibited.

**5.4. Prohibition of Child Labor and Forced Labor**

- **Child Labor:** Employment of individuals under the age of 18 is strictly prohibited.
- **Forced Labor:** No worker shall be compelled to work under coercion or threat. Voluntary consent and the right to terminate the contract is guaranteed.
- **Verification:** Contractors have proof of age and evidence of voluntary consent for all workers.

**ELEKTROTECHNISCHE INSTALLATIES EN BOVENGRONDSE NETTEN**
**5.5. Occupational Health and Safety (OHS) Measures**

## Occupational Health and Safety (OHS) Risk and Control Table

Activity	Key Risks	Control Measures	Required PPE	Responsible Role
<b>Excavation</b>	Cave-ins, falls, contact with underground utilities	Shoring/trench boxes; Barricades & Signage; utility detection before digging	Helmet, safety shoes, reflective clothes, safety goggles, hearing protection, gloves	Site Safety Supervisor, Excavation Foreman
<b>Pole Installation &amp; Lifting Operations</b>	Dropped loads, equipment failure, worker injury during crane/hoist use	Certified operators only; tag lines for load control; exclusion zones during lifts	Helmet, safety shoes, reflective clothes, safety goggles, hearing protection, gloves	Crane Operator, Safety Supervisor
<b>Working Near Traffic</b>	Vehicle collisions, struck-by incidents, dust exposure	Traffic control plan; flaggers & signage; speed restrictions; high-visibility clothing	Helmet, safety shoes, reflective clothes, safety goggles, hearing protection, gloves	Safety Supervisor, Flaggers
<b>Heavy Equipment Use</b>	Rollovers, mechanical failure, operator error	Daily equipment inspections; mandatory seatbelt use; restricted access zones, qualified operators only	Helmet, safety shoes, reflective clothes, safety goggles, hearing protection, gloves	Equipment Operator, Site Supervisor



## NV BETAGROUP

A: Ringweg Noord 92 - Paramaribo - Suriname

E: [info@betagrounvn.com](mailto:info@betagrounvn.com) - W.: [www.betagrounvn.com](http://www.betagrounvn.com)

T: 450006 / 455118 (Technical Operations) | 457878(Finance)

M: 8576720 (Technical Director)



### ELEKTROTECHNISCHE INSTALLATIES EN BOVENGRONDSE NETTEN

#### Supporting Safety Systems

- **Job Safety Analysis (JSA):** Conducted before each high-risk activity. Hazards identified, risks assessed, and safe work procedures defined jointly by supervisors and workers.
- **Permit-to-Work System:** Required for excavation near utilities, lifting operations, and work at height. Permits signed by the Site Safety Supervisor before work begins.
- **Training & Toolbox Meetings:**
  - Induction training for all workers before starting work.
  - Daily toolbox meetings and pre-task briefings for high-risk activities.
  - Specialized training for crane operators, flaggers, and first-aid responders.
- **Roles & Responsibilities:**
  - **Site Safety Supervisor:** Oversees compliance, conducts inspections, authorizes permits.
  - **Contractors/Subcontractors:** Implement safety measures, provide PPE, ensure worker compliance.
  - **Workers:** Follow safety rules, attend training, report unsafe conditions.



## **NV BETAGROUP**

A: Ringweg Noord 92 - Paramaribo - Suriname

E: [info@betagrouppnv.com](mailto:info@betagrouppnv.com) - W.: [www.betagrouppnv.com](http://www.betagrouppnv.com)

T: 450006 / 455118 (Technical Operations) | 457878(Finance)

M: 8576720 (Technical Director)



### **ELEKTROTECHNISCHE INSTALLATIES EN BOVENGRONDSE NETTEN**

## **6. Waste Management**

ESMP-04 focuses on the management of solid, hazardous, and non-hazardous waste generated during the construction and operational phases of the project.

To ensure the proper separation, collection, storage, transport, and disposal of all waste generated during the project, in accordance with national environmental legislation.



**NV BETAGROUP**

A: Ringweg Noord 92 - Paramaribo - Suriname  
 E: info@betagrouppnv.com - W.: www.betagrouppnv.com  
 T: 450006 / 455118 (Technical Operations) | 457878(Finance)  
 M: 8576720 (Technical Director)



**ELEKTROTECHNISCHE INSTALLATIES EN BOVENGRONDSE NETTEN**

**Waste Streams and Management Measures**

Waste Stream	Collection	Temporary Storage (On Site)	Transport	Disposal Method & Approved Facility	Responsible Party
<b>Vegetation waste</b>	<ul style="list-style-type: none"> <li>Collected immediately after clearing activities</li> </ul>	<ul style="list-style-type: none"> <li>Temporarily stacked at designated, marked storage areas on site</li> </ul>	<ul style="list-style-type: none"> <li>Transported using project trucks or licensed third-party haulers</li> </ul>	<ul style="list-style-type: none"> <li>Disposal at approved municipal green waste disposal sites or other locations approved by local environmental authorities</li> </ul>	BG
		<ul style="list-style-type: none"> <li>Storage areas kept away from traffic routes and drainage lines</li> </ul>		<ul style="list-style-type: none"> <li>No burning or burial on site</li> </ul>	
<b>Minor construction waste</b>	<ul style="list-style-type: none"> <li>Collected daily</li> </ul>	<ul style="list-style-type: none"> <li>Temporary storage areas clearly marked and regularly inspected</li> </ul>	<ul style="list-style-type: none"> <li>Transported regularly by BG approved municipal disposal sites</li> </ul>	<ul style="list-style-type: none"> <li>Disposal only at authorized construction waste disposal facilities in accordance with national regulations</li> </ul>	BG
		<ul style="list-style-type: none"> <li>Stored in closed bins to prevent odors, pests, and littering</li> </ul>			
<b>Domestic waste (food waste, plastic)</b>	<ul style="list-style-type: none"> <li>Collected in designated bins at work areas and rest zones</li> </ul>	<ul style="list-style-type: none"> <li>Stored in dedicated, clearly labeled, leak-proof containers</li> </ul>	<ul style="list-style-type: none"> <li>Transported by licensed hazardous waste handlers</li> </ul>	<ul style="list-style-type: none"> <li>Disposal at approved municipal landfill facilities</li> </ul>	BG



**NV BETAGROUP**

A: Ringweg Noord 92 - Paramaribo - Suriname

E: [info@betagrouppnv.com](mailto:info@betagrouppnv.com) - W.: [www.betagrouppnv.com](http://www.betagrouppnv.com)

T: 450006 / 455118 (Technical Operations) | 457878(Finance)

M: 8576720 (Technical Director)



**ELEKTROTECHNISCHE INSTALLATIES EN BOVENGRONDSE NETTEN**

	<p>waste</p> <ul style="list-style-type: none"> <li>- Handled only by trained personnel</li> </ul>	<ul style="list-style-type: none"> <li>- Kept in shaded, banded areas with restricted access</li> </ul>	<p>approved by competent authorities</p>
--	--	---	--

**Hazardous Materials Management (Health & Environmental Protection)**

Aspect	Requirements
<b>Storage conditions</b>	<ul style="list-style-type: none"> <li>- Hazardous materials stored in original containers where possible</li> <li>- Secondary containment (bunds/drip trays) used to prevent soil contamination</li> </ul>
<b>Labeling</b>	<ul style="list-style-type: none"> <li>- All containers clearly labeled with contents and hazard symbols</li> <li>- Labels always maintained legible</li> </ul>
<b>Spill prevention</b>	<ul style="list-style-type: none"> <li>- Spill kits available at storage and maintenance areas</li> <li>- Equipment refueling performed on controlled surfaces where applicable</li> </ul>
<b>Spill response</b>	<ul style="list-style-type: none"> <li>- Immediate containment and clean-up of spills</li> <li>- Contaminated materials managed as hazardous waste</li> <li>- Incidents recorded and reported according to ESMP requirements</li> </ul>

**ELEKTROTECHNISCHE INSTALLATIES EN BOVENGRONDSE NETTEN**

**Housekeeping Requirements**

<b>Activity</b>	<b>Requirement</b>
Site cleanliness	– Work areas always maintained clean and orderly
Waste accumulation	– Waste must not accumulate on site
Daily cleanup	– End-of-day cleanup required after construction activities
Final cleanup	– Complete removal of waste upon completion of works

**Roles and Responsibilities**

<b>Role</b>	<b>Responsibility</b>
<b>HSEQ Manager</b>	Overall monitoring of waste management compliance with ESMP and national regulations
<b>Site Supervisor</b>	Daily supervision of waste segregation, storage, and housekeeping
<b>Workers</b>	Proper segregation and disposal of waste in designated containers

**Monitoring and Compliance**

<b>Activity</b>	<b>Description</b>
Site inspections	Regular inspections to verify compliance
Corrective actions	Immediate action taken in case of non-compliance
Record keeping	Waste transfer notes, disposal receipts, and inspection records maintained

**ELEKTROTECHNISCHE INSTALLATIES EN BOVENGRONDSE NETTEN**

**7. Dust, Noise, and Emissions Control**

**Purpose**

The purpose of this plan is to control and minimize environmental and social impacts related to dust generation, noise, vibrations, and exhaust emissions during installation and construction activities.

**Scope**

This plan applies to all project activities, including site preparation, transportation of materials and equipment, pole installation, and compaction works.

**Table of control measures**

<b>Aspect</b>	<b>Source</b>	<b>Potential impact</b>	<b>Control measures</b>	<b>Monitoring</b>	<b>Responsible</b>
<b>Dust</b>	Groundskeeping, vehicle movement, earthworks	Air pollution, reduced visibility, nuisance to the community	Enforce speed limits, stop work in case of excessive dust, inform the community in advance	Daily visual inspection	BG
<b>Sound</b>	Machinery, trucks, installation work	Nuisance for employees and local residents	equipment maintenance, providing hearing protection for workers, no unnecessary idling	Daily visual inspection	BG

**ELEKTROTECHNISCHE INSTALLATIES EN BOVENGRONDSE NETTEN**

<b>Vibration</b>	Compaction, heavy equipment, pile installation	Damage to nearby structures, discomfort	Use of suitable equipment, limitation of vibration duration, maintenance of safe distances, controlled compaction (layers of max. 20 cm)	Monitoring of equipment and operations	BG
<b>Emissions</b>	Vehicles, heavy equipment	Air pollution, health risks	Regular maintenance, no unnecessary idling, proper fuel use, shutting down equipment when not in use	Maintenance records	BG

**General control measures**

- Daily inspection of all equipment before use
- Immediate repair or decommissioning and replacement of defective equipment
- Toolbox meetings with attention to the environment and situational awareness
- Clearly demarcated and marked work areas

**Monitoring, reporting and corrective actions**

- Daily inspections of the job site by the Site Supervisor and/or HSEQ
- Recording of inspection results, maintenance, incidents and complaints in logbooks
- Corrective actions are activated immediately in the following situations:
  - visibly excessive dust outside the work area
  - noise or vibrations that lead to nuisance or complaints
  - visible smoke, strong odors, or defective equipment



**NV BETAGROUP**

A: Ringweg Noord 92 - Paramaribo - Suriname

E: info@betagrouppnv.com - W.: www.betagrouppnv.com

T: 450006 / 455118 (Technical Operations) | 457878(Finance)

M: 8576720 (Technical Director)



**ELEKTROTECHNISCHE INSTALLATIES EN BOVENGRONDSE NETTEN**

- Receipt of complaints from the Community

**Corrective actions may include:**

- Temporary cessation of work
- additional dust suppression measures (spray water if necessary)
- Adapting working methods, equipment or planning
- repair or replacement of equipment
- retraining of staff

Work will only be resumed after the situation has been brought under control.

**ELEKTROTECHNISCHE INSTALLATIES EN BOVENGRONDSE NETTEN****8. Water Management Plan****8.1. Objective (ESMP4)**

In line with ESMP 4, water management focuses on:

- Controlling stormwater runoff during land clearing and site preparation.
- Preventing soil erosion and sediment displacement.
- Avoiding water accumulation along work strips, storage locations and transport routes.
- Preventing contamination of soil and surface water by car oil leakage.

**8.2. Sanitary Wastewater Management (ESMP 4 – Wastewater)**

The project does not generate industrial wastewater. Sanitary wastewater from personnel involved in the project activities is managed in accordance with ESMP 4 as follows:

- Installation of mobile toilet facilities at work and assembly points if personnel are present on site for a long time.
- Maintenance and periodic emptying of these facilities by approved and approved service providers.
- Regular inspection to prevent leaks, spills or overflow.
- Disposal and treatment of sanitary wastewater in accordance with applicable environmental legislation and ESMP procedures.

These measures prevent soil and water contamination and support compliance with ESMP 4.

**8.3. Stormwater and Surface Water Management (ESMP 4)**

Since the work involves temporary soil disturbance, N.V. Beta Group is taking specific measures to manage rainwater and surface water flows in a controlled manner.

**8.3.1 Runoff during Project Activities**

- Rainwater runoff is actively monitored during land clearing, site preparation and excavation work for pole installation.
- Temporary drainage facilities (such as shallow ditches or natural drainage along the site) are used or constructed where necessary.
- Where possible, work will be carried out in phases to minimize exposed soil surfaces.

---

**ELEKTROTECHNISCHE INSTALLATIES EN BOVENGRONDSE NETTEN****8.3.2 Preventive measures (ESMP 4)**

To limit water-related risks, the following practical measures are applied:

- **Soil erosion:**  
Limitation of disturbance to strictly necessary zones, controlled use of heavy equipment and rapid stabilization of disturbed soil, in the eventual case of car oil leakage our cars are all equipped with buckets to store spilled oil.
- **Sediment runoff:**  
Preventing loose sand, mud, or vegetation debris from being carried into surrounding areas or natural drainage lines.
- **Water accumulation:**  
Profiling of temporarily used sites and work paths to prevent puddle formation, especially at storage and installation points.

**8.3.3 Drainage during and after the Work**

- Existing natural drainage patterns are preserved as much as possible.
- Temporary drainage is periodically checked during work and kept free of obstructions.
- After completion of the project activities, work areas will be left in such a way that rainwater can flow freely, and no long-term water accumulation occurs

**8.4. Monitoring and compliance (ESMP 4)**

During the implementation of the project, water-related aspects are regularly checked as part of the ESMP monitoring. Any erosion, water accumulation or deviations from this water management plan will be immediately corrected and recorded according to ESMP 4 procedures.



## NV BETAGROUP

A: Ringweg Noord 92 - Paramaribo - Suriname

E: [info@betagrouppnv.com](mailto:info@betagrouppnv.com) - W.: [www.betagrouppnv.com](http://www.betagrouppnv.com)

T: 450006 / 455118 (Technical Operations) | 457878(Finance)

M: 8576720 (Technical Director)



### ELEKTROTECHNISCHE INSTALLATIES EN BOVENGRONDSE NETTEN

## 9. Biodiversity and Natural Resources Management Plan (ESPS 6)

N.V. Beta Group acknowledges the importance of protecting biodiversity and managing natural resources sustainably during the execution of the Powakka – Zanderij project. The work largely takes place alongside existing public infrastructure, thereby limiting environmental impact. Nevertheless, the following management measures are applied in accordance with **ESPS 6**:

### Control measures

- Work is limited to the strictly necessary work area as indicated in the approved drawings.
- Unnecessary deforestation, vegetation removal, and disturbance of fauna are prevented.
- Disturbed areas will be restored upon completion of the works to a condition equivalent to or better than prior to execution.
- Local material (such as laterite and local soil) is responsibly extracted and used in accordance with agreed quality and environmental requirements.

In addition, employees are instructed not to disturb, capture, or kill wild animals and not to leave waste behind in natural areas.



## NV BETAGROUP

A: Ringweg Noord 92 - Paramaribo - Suriname

E: info@betagrounvn.com - W.: www.betagrounvn.com

T: 450006 / 455118 (Technical Operations) | 457878(Finance)

M: 8576720 (Technical Director)



### ELEKTROTECHNISCHE INSTALLATIES EN BOVENGRONDSE NETTEN

## 10. Cultural Heritage Management Plan (ESPS 8)

Although no known sites of cultural or archaeological heritage have been identified within the immediate area of operation, N.V. Beta Group will act in accordance with the precautionary principle. in accordance with ESPS 8.

### Application of the "Chance Find" principle

If, during excavation, drilling, or earthworks, objects or structures are unexpectedly encountered that may be of cultural, historical, or archaeological value:

- The activities at that location will be stopped immediately.
- The findings will be shielded to prevent damage or theft.
- The client (EBS) will be informed immediately.
- Further work will only be resumed after written permission from EBS and/or competent authorities in order to continue.

All employees and operational staff are informed of this procedure in advance.

---

**ELEKTROTECHNISCHE INSTALLATIES EN BOVENGRONDSE NETTEN**

## 11. Traffic and Road Safety

Use signage, traffic control personnel, and safe transport practices.

To ensure safe and efficient movement of vehicles, equipment, and personnel, and to minimize risks to workers, road users, and nearby communities during project activities.

This plan applies to all transportation activities (performed by Beta Group and/or its subcontractors), including delivery of concrete poles, movement of heavy equipment, and site access.

### **Risks**

- Traffic accidents and collisions
- Injury to pedestrians and workers
- Damage to public infrastructure
- Poor visibility and unsafe road conditions

### **Traffic Management Measures**

#### **General Traffic Control**

- Develop and follow designated transport routes
- Install traffic signs, cones, and barricades at work zones
- Clearly mark entry and exit points
- Restrict access to authorized personnel only

### **Vehicle and Driver Requirements**

- Only licensed drivers (Defensive drive training) are allowed
- Daily vehicle inspections before use
- All vehicles must have functioning lights, brakes, and warning systems
- Always Enforce speed limits (site-specific limits)
- No use of mobile phones while driving

---

**ELEKTROTECHNISCHE INSTALLATIES EN BOVENGRONDSE NETTEN****Transportation of Concrete Poles**

- Secure loads properly before transport
- Use escort vehicles where required for oversized loads (traffic control police department)
- Plan routes considering road width and conditions
- Use spotters during loading, unloading, and reversing
- Avoid transport during peak traffic hours where possible

**Pedestrian Safety**

- Separate pedestrian walkways from vehicle routes where possible
- Use flagmen/traffic controllers in high-risk areas
- Provide high-visibility clothing (reflective vests)
- Install warning signage for pedestrians

**Site Traffic Control**

- Implement one-way systems where feasible
- Use designated parking and loading zones
- Maintain clear access for emergency vehicles
- Control reversing movements with spotters

**Emergency Prepare**

- Ensure first aid kits are available on site
- Emergency contact numbers must be displayed
- Drivers are trained in basic emergency response
- Immediate reporting and investigation of all incidents



## NV BETAGROUP

A: Ringweg Noord 92 - Paramaribo - Suriname

E: [info@betagroupnv.com](mailto:info@betagroupnv.com) - W.: [www.betagroupnv.com](http://www.betagroupnv.com)

T: 450006 / 455118 (Technical Operations) | 457878(Finance)

M: 8576720 (Technical Director)



---

## ELEKTROTECHNISCHE INSTALLATIES EN BOVENGRONDSE NETTEN

### Training and Awareness

- Conduct toolbox meetings on traffic safety
- Train drivers and workers on site-specific traffic rules
- Regular safety briefings for all personnel

### Monitoring and Compliance

- Daily supervision of traffic activities
- Routine vehicle and driver checks
- Record and address incidents and near misses
- Implement corrective actions where required

### Responsibilities

- **Project Manager:** Overall implementation of traffic plan
- **HSEQ Manager:** Monitoring compliance and safety performance
- **Site Supervisor:** Daily traffic control and coordination
- **Drivers:** Compliance with all traffic rules and procedures
- **Workers:** Follow safety instructions and remain alert

NOTE: Detailed requirements and measures are described in Chapter 2 (Legal Compliance and IDB Requirements), specifically under the section addressing the transport of concrete poles and heavy materials.

---

**ELEKTROTECHNISCHE INSTALLATIES EN BOVENGRONDSE NETTEN****Communication and Management of Traffic Disruptions and Temporary Traffic Restrictions****Purpose**

The purpose of these measures is to inform road users, local residents and relevant authorities in a timely manner about traffic disruptions or temporary traffic restrictions, and to manage traffic flows safely and efficiently during project activities.

**Planning and coordination**

- Potential traffic disruptions (e.g. temporary road closures, narrow lanes, diversions) are identified in advance during the planning of transport and installation work.
- If work takes place on or near the public road network, coordination is sought in advance with relevant authorities, such as the traffic police and the district commissioner.
- Where required, permissions and agreements are recorded for temporary traffic measures or accompanied transport.

**Communication with road users and community**

- Temporary traffic restrictions and diversions will be clearly communicated via:
  - road signs, warning signs and information panels.
  - barriers, cones and signaling around work areas.
  - Deployment of spotters where necessary.
- Residents and local road users will be informed in advance, where applicable, about:
  - the nature of the work.
  - the expected duration of the traffic disruption.
  - possible road narrowing.
- In the event of long-term or significant traffic disruption, additional communication will be applied, such as local announcements or information signs in the immediate vicinity.

---

## **ELEKTROTECHNISCHE INSTALLATIES EN BOVENGRONDSE NETTEN**

### **Management of temporary traffic measures**

- Traffic measures are designed in such a way that:
  - The safety of road users, pedestrians and workers is always ensured.
  - flow is maintained as much as possible.
  - access for emergency services is guaranteed.
- Spotters are deployed for:
  - limited visibility.
  - busy traffic situations.
  - loading/unloading or manoeuvring of heavy or long transport.

### **Monitoring and adjustment**

- Traffic situations are continuously monitored by the BG.
- If unsafe situations, congestion or unexpected nuisance occur, corrective measures are taken immediately, such as:
  - adjustment of traffic arrangements.
  - deployment of extra spotters.
  - temporary cessation or rescheduling of work.

**ELEKTROTECHNISCHE INSTALLATIES EN BOVENGRONDSE NETTEN****12. Emergency Response Plan****Objective**

To ensure effective preparation and response to emergencies to protect workers, the public, property, and the environment during project activities.

This plan applies to all personnel, subcontractors, and activities related to site preparation, transportation, and installation of concrete poles.

**12.1. Potential Emergencies**

- Traffic accidents
- Injury or medical emergency
- Fall incidents during installation works
- Equipment failure
- Extreme weather conditions

**12.2. Emergency Response Procedures**

- Stop working immediately
- Raise the alarm and notify all personnel
- Secure the area and prevent further risk
- Inform the HSEQ Manager and Site Supervisor
- Provide first aid if safe to do so

**12.3. Medical Emergency**

- Provide first aid by trained personnel
- Call ambulance or transport injured person safely
- Emergency contact numbers will be placed on site and stored in phones of designated drivers, foremen, and supervisors before project start
- Record and report incident

**12.4. Traffic Accident**

- Secure the accident area
- Assist injured people
- Notify authorities if required
- Report to Project Manager and HSEQ Manager

---

**ELEKTROTECHNISCHE INSTALLATIES EN BOVENGRONDSE NETTEN****12.5. Severe Weather**

- Stop working during unsafe conditions (heavy rain, lightning)
- Secure materials and equipment
- Evacuate if necessary

**12.6. Emergency Equipment**

- First aid kits (available on site and in vehicles)
- Fire extinguishers (available on site and in vehicles)
- Communication devices (phones/radios)

**12.7. Roles and Responsibilities**

- **Project Manager:** Overall emergency coordination
- **HSEQ Manager:** Emergency planning and reporting
- **Site Supervisor:** Immediate response and site control
- **First Aiders:** Provide medical assistance
- **Workers:** Follow instructions and report emergencies

**Emergency Contact Numbers**

- **Ambulance:** 112
- **Police:** 115
- **Fire Department:** 110
- **Project Manager:** Ramkhelawan O, phone: 8576720
- **HSEQ Manager:** Jadnanansing V, phone: 8678939
- **Head of implementation industrial project:** Godfried D, phone: 8580354
- **Site Supervisor:** Armah S, phone: 8440028

**12.8. Training and Drills**

- Conduct toolbox meetings on emergency procedures
- Train workers in first aid and fire response
- Perform periodic emergency drills

---

**ELEKTROTECHNISCHE INSTALLATIES EN BOVENGRONDSE NETTEN**

**12.9. Evacuation Plan**

- **Fixed Sites:** Assembly points (muster points) identified and marked in advance.
- **Mobile Work Locations (along routes):**
  - Assembly points will be identified daily by the Site Supervisor based on safe, accessible areas (e.g. open fields, parking lots, or designated roadside zones).
  - Workers will be briefed during toolbox meetings at the nearest safe assembly point for that day's work location.
- Clearly mark evacuation routes where applicable.
- Count all personnel before start of the job and after evacuation.

**12.10. Monitoring and Reporting**

- Record all incidents and near misses and report to EBS and IDB
- Investigate causes and implement corrective actions
- Review and update the plan when necessary



## NV BETAGROUP

A: Ringweg Noord 92 - Paramaribo - Suriname

E: [info@betagrounvn.com](mailto:info@betagrounvn.com) - W.: [www.betagrounvn.com](http://www.betagrounvn.com)

T: 450006 / 455118 (Technical Operations) | 457878(Finance)

M: 8576720 (Technical Director)



### ELEKTROTECHNISCHE INSTALLATIES EN BOVENGRONDSE NETTEN

## 13. Labor Management Plan (contracts, conditions, non-discrimination, prohibition of child /forced labor)

### 13.1 Types of Workers

- **BG Workers:** Employees hired directly by the contractor.  
**Subcontracted Workers:** Employees hired by subcontractors engaged by the contractor.
- Both categories are subject to the same standards, rights, and obligations under this Labor Management Plan.
- **Security personnel are also included under the same labor conditions and provisions as other workers covered by this Plan.**

### 13.2 Working Conditions

- **Working Hours:** Standard working hours shall comply with national labor laws. Overtime will be compensated in accordance with applicable regulations.
- **Wages:** All workers will receive fair wages consistent with industry standards and national legislation.
- **Leave Arrangements:** Workers are entitled to annual leave, sick leave, and other statutory leave benefits as per labor law.

### 13.3 Non-Discrimination and Equal Opportunity

- Employment decisions will be based solely on qualifications, skills, and experience.
- Discrimination based on race, gender, religion, ethnicity, disability, or any other status is strictly prohibited.
- Equal opportunity will be ensured for all workers, including subcontracted staff.

### 13.4 Prohibition of Child Labor and Forced Labor

- No person under the legal minimum age for employment will be engaged.
- Forced labor, bonded labor, or any form of coercion is strictly prohibited.

### 13.5 Worker Rights and Communication

- Workers are informed of their rights and obligations during induction and are selected on a voluntary basis.



**NV BETAGROUP**

A: Ringweg Noord 92 - Paramaribo - Suriname

E: [info@betagrouppnv.com](mailto:info@betagrouppnv.com) - W.: [www.betagrouppnv.com](http://www.betagrouppnv.com)

T: 450006 / 455118 (Technical Operations) | 457878(Finance)

M: 8576720 (Technical Director)



---

**ELEKTROTECHNISCHE INSTALLATIES EN BOVENGRONDSE NETTEN**

- Worker Code of Conduct and grievance procedures are distributed and considered as well known.



## NV BETAGROUP

A: Ringweg Noord 92 - Paramaribo - Suriname

E: [info@betagrounvn.com](mailto:info@betagrounvn.com) - W.: [www.betagrounvn.com](http://www.betagrounvn.com)

T: 450006 / 455118 (Technical Operations) | 457878(Finance)

M: 8576720 (Technical Director)



---

### ELEKTROTECHNISCHE INSTALLATIES EN BOVENGRONDSE NETTEN

#### 13.6 Supervision and Management

- Daily supervision will be carried out by an experienced foreman.
- Supervisors are responsible for ensuring compliance with safety procedures, labor standards, and respectful workplace conduct.
- All employees will wear uniforms with visible identification displaying the company name and their own name.

**Note:** The Code of Conduct, Personnel Regulations, and Whistleblower Procedure of Beta Group are included as annexes.

**ELEKTROTECHNISCHE INSTALLATIES EN BOVENGRONDSE NETTEN****14. Worker grievance mechanism (worker GRM)****14.1 Worker Code of Conduct and Grievance Mechanism**

All workers, including subcontractors, shall comply with the Worker Code of Conduct prior to mobilization. The CoC is communicated during induction and made available on site.

The CoC includes:

- **Zero tolerance for Sexual Exploitation, Abuse, and Harassment (SEA/SH).**
- Respectful and professional conduct toward colleagues and communities.
- Prohibition of discrimination, intimidation, harassment, or violence.
- Zero tolerance for alcohol and illicit drugs at the workplace.
- Defined disciplinary actions for non-compliance, up to termination and referral to authorities, where applicable.

**Responsibility:** Contractor's Project Manager and HSEQ Manager.

**14.2 Worker Grievance Mechanism**

A grievance mechanism is established to enable workers to raise concerns in a confidential, free-of-charge, and non-retaliatory manner.

**Scope:**

Applicable to all workers, including subcontractors. Grievances may relate to working conditions, OHS, wages, working hours, discrimination, harassment, and SEA/SH.

**Submission Channels:**

- Supervisor or site management
- HSEQ Manager
- Email/telephone
- Anonymous submission.

**Timeline:**

- Acknowledgement: within **3 working days**
- Assessment and response: within **7 working days**
- Resolution and closure: normally within **30 working days**



## NV BETAGROUP

A: Ringweg Noord 92 - Paramaribo - Suriname

E: info@betagrounvn.com - W.: www.betagrounvn.com

T: 450006 / 455118 (Technical Operations) | 457878(Finance)

M: 8576720 (Technical Director)



---

### ELEKTROTECHNISCHE INSTALLATIES EN BOVENGRONDSE NETTEN

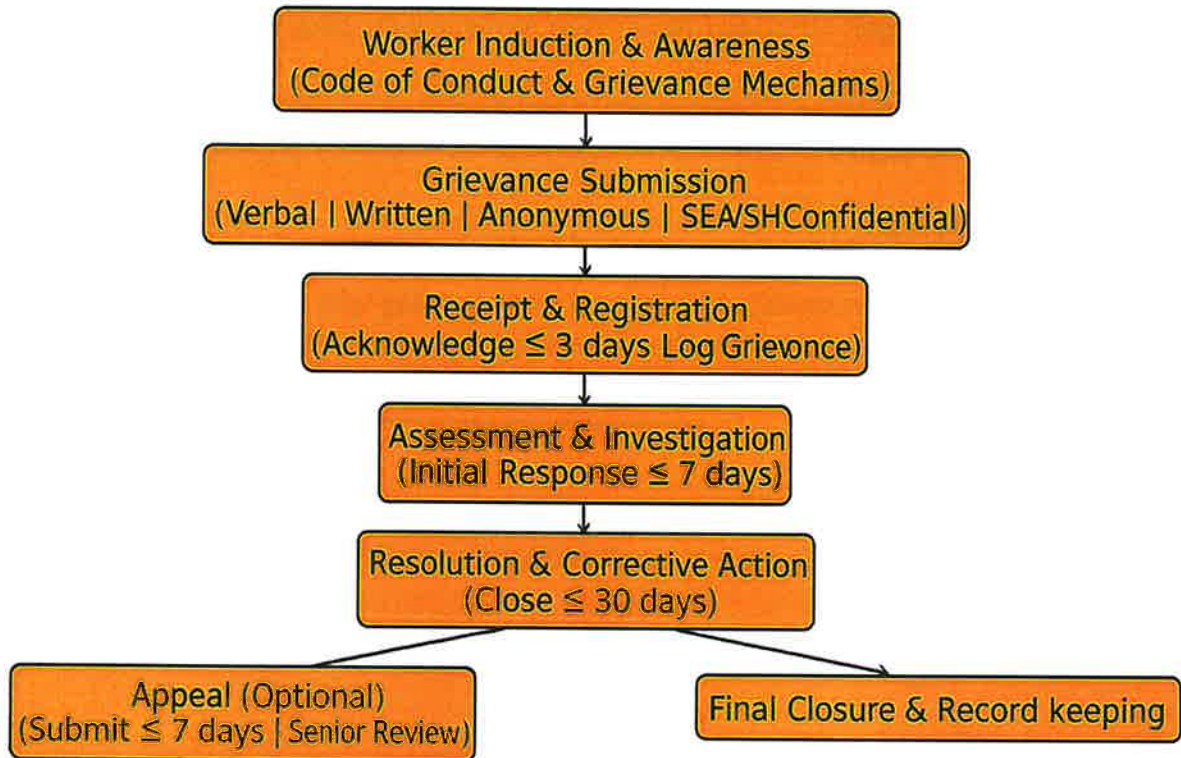
#### Roles and Responsibilities:

- **HSEQ Manager:** Grievance registration, investigation, documentation, and reporting.
- **Supervisors:** Support grievance intake and worker awareness.
- **Project Manager:** Oversight of corrective and disciplinary actions.

#### Records and Appeals:

- All grievances are recorded in a **secure grievance log** with restricted access.
- Appeals may be submitted within **7 working days (after rejection of initial complaint)** and reviewed by senior management. Outcomes are documented and communicated.

**ELEKTROTECHNISCHE INSTALLATIES EN BOVENGRONDSE NETTEN**



**ELEKTROTECHNISCHE INSTALLATIES EN BOVENGRONDSE NETTEN****15. Community engagement plan and community GRM**

N.V. Beta Group ensures timely and transparent communication with local communities throughout the entire project lifecycle. Local residents will be informed in advance about the nature, schedule and duration of the work, as well as about possible temporary nuisance and restrictive measures.

**15.1 Stakeholder Engagement**

During the project, meetings and consultation moments are organized with relevant stakeholders. All engagement activities are recorded in project minutes, including date, location, participants, topics discussed, feedback received, and defined action items. Supporting evidence is archived centrally.

**15.2 Community Grievance Mechanism (GRM)**

The Grievance Mechanism described in Chapter 14 is intended for workers and subcontractors and addresses work-related concerns such as employment conditions, occupational health and safety (OHS), discrimination, harassment, intimidation, and SEA/SH.

Section 15.2 describes the Community Grievance Mechanism (GRM), which is specifically designed for external stakeholders and local communities that may be affected by the project activities of N.V. Beta Group.

Both mechanisms:

- Are free of charge, accessible, confidential, and free from retaliation
- 
- Follow similar principles for receipt, registration, assessment, feedback, and closure of grievances.
- Are managed by designated responsible personnel and recorded in separate grievance registers.

Where necessary, grievances are addressed through the most appropriate mechanism, with a clear distinction between internal (worker-related) and external (community-related) complaints, while ensuring consistency and compliance with applicable standards

**15.3 Complaint registration and handling**



## NV BETAGROUP

A: Ringweg Noord 92 - Paramaribo - Suriname

E: info@betagrouppnv.com - W.: www.betagrouppnv.com

T: 450006 / 455118 (Technical Operations) | 457878(Finance)

M: 8576720 (Technical Director)



---

### ELEKTROTECHNISCHE INSTALLATIES EN BOVENGRONDSE NETTEN

All complaints are registered in a central GRM logbook and investigated and dealt with within a reasonable period. The complainant will be informed of the outcome. Complaints received during engagement activities are also followed up via the GRM. The complaints procedure is schematically shown in the process diagram. See: **Figure 1: Process flow Community Grievance Mechanism (GRM)**

#### 15.4 Roles, responsibilities and occupation

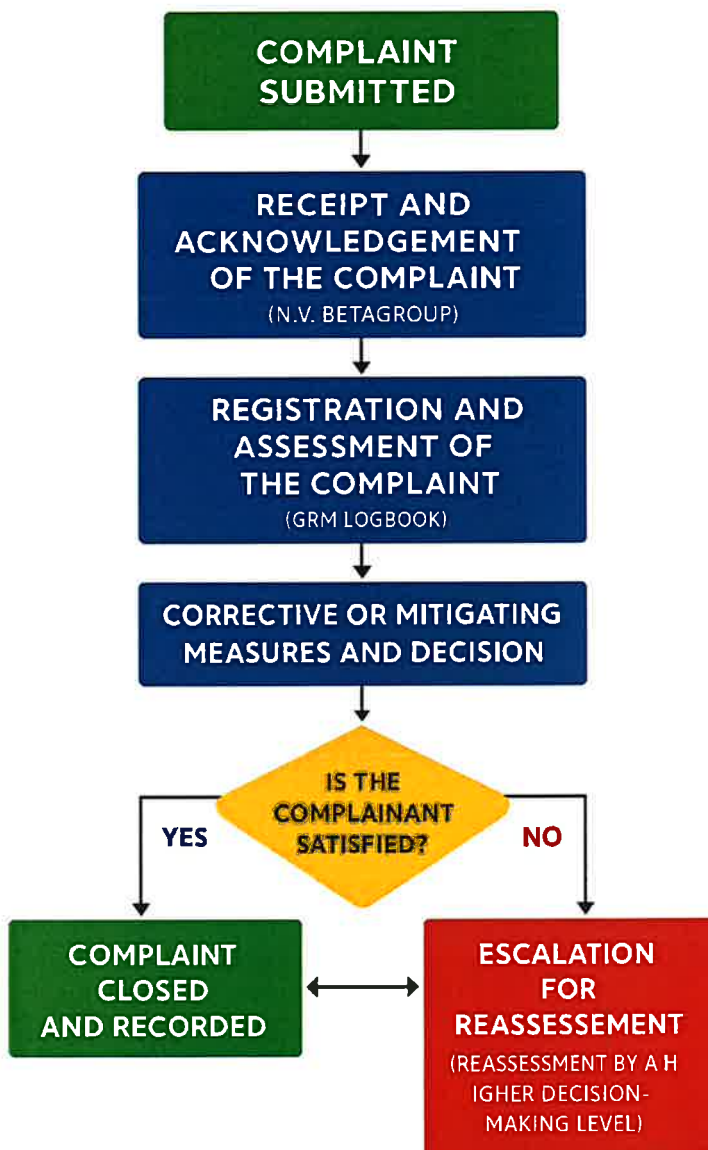
Within the project team, clear responsibilities have been established for receiving, registering, assessing and closing complaints. If a complaint submitter is not satisfied with the handling, the complaint can be escalated for reassessment.

**ELEKTROTECHNISCHE INSTALLATIES EN BOVENGRONDSE NETTEN**

**15.5 Communication**

The Community Engagement Plan and the GRM are actively communicated to stakeholders through meetings and written or digital means, in understandable and accessible language.

**Figure 1: Community Grievance Mechanism (GRM) Process Flow**





## NV BETAGROUP

A: Ringweg Noord 92 - Paramaribo - Suriname

E: info@betagrouppnv.com - W.: www.betagrouppnv.com

T: 450006 / 455118 (Technical Operations) | 457878(Finance)

M: 8576720 (Technical Director)



### ELEKTROTECHNISCHE INSTALLATIES EN BOVENGRONDSE NETTEN

## 16. Indigenous Peoples and local community protection

Project activities are carried out primarily along existing public roads and infrastructure, and no permanent land acquisition is required. N.V. Beta Group respects the rights, traditions, and customs of local and indigenous communities, with particular attention to communities located along the work route.

To minimize disruption and manage potential impacts during construction activities, the following measures are applied:

- Works are carefully planned and scheduled, and activities are communicated in advance.
- Restrictive and control measures are implemented to reduce nuisance such as traffic disturbance, noise, and dust.
- Community concerns and feedback are actively collected and addressed through the stakeholder engagement mechanisms and the Community Grievance Mechanism described in **Chapter 15**.



## NV BETAGROUP

A: Ringweg Noord 92 - Paramaribo - Suriname

E: [info@betagrouppnv.com](mailto:info@betagrouppnv.com) - W.: [www.betagrouppnv.com](http://www.betagrouppnv.com)

T: 450006 / 455118 (Technical Operations) | 457878 (Finance)

M: 8576720 (Technical Director)



### ELEKTROTECHNISCHE INSTALLATIES EN BOVENGRONDSE NETTEN

#### Minimum Community Engagement Procedure

Along the work route, affected communities are informed of upcoming activities through appropriate and accessible communication channels, which may include:

- Direct engagement by Beta management or site representatives to all applicable stakeholders.
- Community meetings or consultations were appropriate or requested by the community.
- Written notices, signage placed in visible public locations.
- Verbal communication with community leaders or representatives in Sranan Tongo and Dutch.

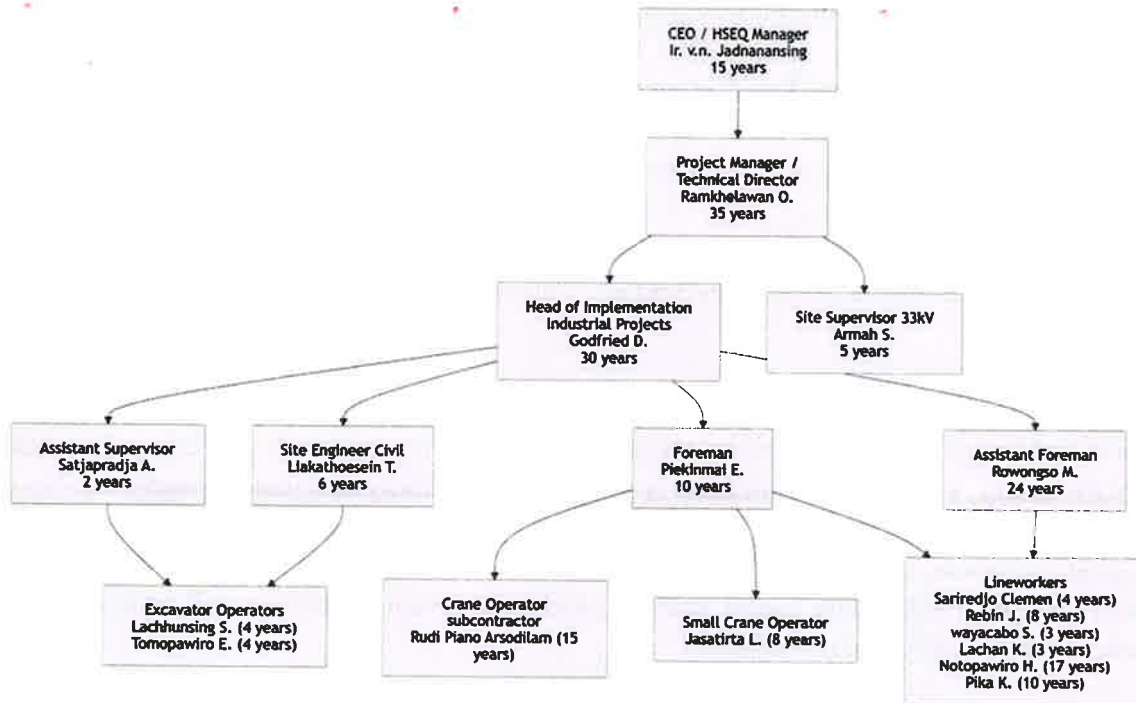
Information is provided in a language and format that is appropriate and understandable to the local and indigenous communities, taking into account literacy levels and cultural context. Where necessary, verbal communication is used to ensure clarity and inclusiveness.

If cultural, historical, or archaeological findings are discovered during construction activities, all works will be immediately halted, and EBS and the relevant authorities will be notified in accordance with applicable procedures.

Stakeholder engagement mechanisms and the Community Grievance Mechanism (GRM) described in Chapter 15 are used to effectively manage and resolve any concerns or complaints raised by local and indigenous communities throughout the project lifecycle.

**ELEKTROTECHNISCHE INSTALLATIES EN BOVENGRONDSE NETTEN**

**17. Roles and Responsibilities**



To define clear roles, responsibilities, and reporting lines for effective implementation of Environmental & Social (E&S) and HSE requirements throughout the project.

**Key Roles and Responsibilities**

**Project Manager (Ramkhelawan O.)**

- Overall project coordination and execution
- Ensure compliance with E&S and HSE plans
- Manage communication between all parties
- Monitor progress, quality, and safety performance



**NV BETAGROUP**

A: Ringweg Noord 92 - Paramaribo - Suriname

E: [info@betagrouppnv.com](mailto:info@betagrouppnv.com) - W.: [www.betagrouppnv.com](http://www.betagrouppnv.com)

T: 450006 / 455118 (Technical Operations) | 457878 (Finance)

M: 8576720 (Technical Director)



---

**ELEKTROTECHNISCHE INSTALLATIES EN BOVENGRONDSE NETTEN**

**HSEQ Manager (Vinoj Jadnanansing)**

- Develop and implement E&S and HSE plans
- Monitor compliance with environmental and safety requirements
- Conduct inspections, audits, and reporting
- Lead incident investigations and corrective actions

**Site Supervisor / Head Supervisor (Godfried Dolfie)**

- Daily supervision of site activities
- Ensure implementation of mitigation and control measures
- Coordinate workforce and site operations
- Enforce safety procedures on site

**Safety Coordinator (Sowikromo J.)**

- Prepare and implement Job Safety Analysis (JSA)
- Conduct site safety inspections and audits
- Monitor safe work practices
- Report hazards and unsafe conditions

**Subcontractors / Suppliers**

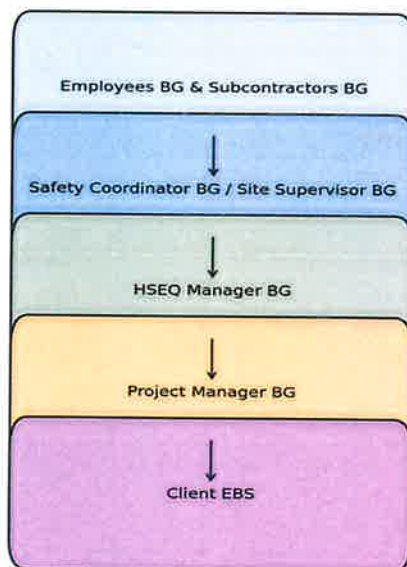
- Provide materials and services as required
- Comply with all E&S and HSE requirements
- Follow site rules and procedures

**ELEKTROTECHNISCHE INSTALLATIES EN BOVENGRONDSE NETTEN****Workers**

- Follow all safety and environmental procedures
- Use required PPE at all times
- Report hazards, incidents, and unsafe conditions

**Reporting lines and escalation procedures****Purpose**

These procedures describe how environmental, social and safety (E&S and HSE) aspects are identified, reported, followed up and escalated within the project, to ensure timely corrective actions and compliance with project and legal requirements.

**General Reporting Structure (Overview)**

---

**ELEKTROTECHNISCHE INSTALLATIES EN BOVENGRONDSE NETTEN****Reporting Lines by Function****Employees BG**

- Report unsafe situations, incidents, near misses and environmental or social concerns immediately: Safety Coordinator of Site Supervisor
- Follow instructions and emergency measures immediately.
- Reporting is mandatory and without any consequence for the rapporteur.

**Subcontractor BG**

- Reporting incidents, deviations or complaints: first to the Site Supervisor then via the site supervisor to the HSEQ structure.
- They are responsible for prompt reporting: environmental pollution (e.g. spills, excessive), security incidents, and complaints from the community they receive.

**Safety Coordinator (Sowikromo J.)**

- First point of contact for safety issues at the job site.
- Collects and documents: unsafe actions, incidents, results of JSAs and inspections.
- Escalates: serious or repeated safety issues directly to the HSEQ Manager.
- Advises the Site Supervisor on immediate corrective action.

**Site Supervisor / Head Supervisor (Godfried Dolfie)**

- Responsible for daily reporting of environmental nuisance (dust, noise, emissions), social issues (complaints, conflicts), security incidents.
- Ensures: immediate management and corrective actions in the workplace, registration of incidents and complaints.
- Reports: significant or unresolved issues to the HSEQ Manager.

**HSEQ Manager (Vinoj Jadnanansing)**

- Centrally responsible for E&S and HSE reporting and escalation.
- Receives notifications from: Safety Coordinator, Site Supervisor.
- Tasks: assessing the seriousness and impact of incidents or complaints, conducting incident investigations, identifying and tracking corrective and preventive actions.
- Escalate to the Project Manager if: serious incidents, legal requirements may have been violated, repeated complaints or structural risks exist.
- Responsible for formal reporting to: Client (N.V. EBS), Funders (IDB), competent authorities (if applicable).

**ELEKTROTECHNISCHE INSTALLATIES EN BOVENGRONDSE NETTEN****Project Manager (Ramkhelawan O.)**

- Responsible for project-wide compliance and decision-making.
- Receives escalations from the HSEQ Manager.
- Decision on stopping or adjusting work, additional resources or measures, external communication with clients and authorities.
- Ensures coordination between all parties.

**Escalation by Type of Issue****Environmental issues**

**Examples:** excessive dust, spills, emissions, illegal discharges

- Report directly to Site Supervisor / Safety Coordinator
- Escalation to HSEQ Manager in the event of significant impact, repetition, complaints from the community
- Escalation to Project Manager in the event of serious pollution, reportable incidents.

**Social issues**

**Examples:** complaints from residents, access nuisance, conflicts

- Registration via complaints register
- Treatment by Site Supervisor + HSEQ
- Escalation via the GRM
- Project Manager involved in persistent or sensitive issues.

**Safety issues**

**Examples:** accidents at work, near misses, dangerous situations

- Immediate notification and first measures on site
- Incident investigation led by HSEQ Manager
- Escalation to Project Manager in the event of serious injury, fatal accidents, repeated violations.

---

**ELEKTROTECHNISCHE INSTALLATIES EN BOVENGRONDSE NETTEN****18. Training and awareness for employees and contractors**

N.V. Beta Group guarantees that all employees and subcontractors have sufficient knowledge and awareness in the field of safety, the environment and social responsibilities.

Before the start of the work, an information session will be held in which the applicable safety and conduct rules of EBS, IDB and N.V. Beta Group will be explained. During the implementation of the project, daily toolbox meetings are held, in which work planning, risks, safety measures and environmentally conscious behavior are discussed, among other things. In addition, specific instructions are given for high-risk work, such as roadside work, hoisting work and work near electrical installations. Attention is also paid to the environment and waste management and compliance with biodiversity and heritage procedures.

**Recording and demonstrability**

All training and toolbox meetings are demonstrably recorded by:

- **Attendance lists.**
- **Safety and toolbox minutes**, in which the topics discussed, and points of attention are documented.
- **Personal training passports** of employees.

Employees of N.V. Beta Group have personal training passports in which all training courses, certificates and relevant qualifications are recorded. This can demonstrate that employees are authorized and competent to carry out their work safely and in accordance with the applicable requirements. The training passports and associated documentation are centrally archived and are available for monitoring, supervision and audits.

**Monitoring and compliance**

Supervisors and foremen actively monitor compliance with safety, environmental and social regulations. Unsafe situations and near misses are immediately reported, discussed and recorded. Failure to comply may result in corrective action or removal from the workplace, in accordance with EBS policy.

**ELEKTROTECHNISCHE INSTALLATIES EN BOVENGRONDSE NETTEN**

**19. Implementation Schedule**

To ensure that all Environmental & Social (E&S) mitigation and control measures are implemented in a timely and effective manner throughout the project lifecycle.

<b>Project Phase</b>	<b>E&amp;S Measure</b>	<b>Description</b>	<b>Timing/Frequency</b>	<b>Responsibility</b>
<b>Mobilization</b>	HSE Induction	Conduct safety and environmental induction for all workers	Before start of work	HSEQ Manager BG
	Equipment Inspection	Inspect all vehicles and machinery	Before mobilization	Supervisor BG / Mechanic BG
	Emergency Preparedness	Provide first aid kits, spill kits, fire extinguishers	Before mobilization	HSEQ Manager BG
<b>Site Preparation</b>	Land Clearing Control	Limit clearing to required area (4m x 4m)	During activities	Site Supervisor BG
	Dust Control	Enforce speed limits, cover loads, stop work during excessive dust	Daily / as needed	Supervisor BG
	Waste Management	Provide bins	Daily	Supervisor BG / Workers BG

**ELEKTROTECHNISCHE INSTALLATIES EN BOVENGRONDSE NETTEN**

<b>Transportation</b>	Traffic Safety	Enforce speed limits and use of spotters	Continuous	Drivers BG/ Supervisor BG
	Load Securing	Proper securing of poles before transport	Each trip	Drivers BG
	Emission Control	Maintain vehicles and avoid idling	Continuous	Mechanic BG / Drivers BG
<b>Installation</b>	Lifting Safety	Use certified operators and lifting plans	Each operation	Supervisor BG
	Vibration Control	Controlled compaction in 20 cm layers	During compaction	Supervisor BG
	PPE Use	Mandatory PPE for all workers	Continuous	All personnel BG
<b>All Phases</b>	Noise Control	Limit work to daytime hours	Continuous	Supervisor BG
	Toolbox Meetings	Daily safety and environmental briefings	Daily	Supervisor BG
<b>Demobilization / Handover</b>	Site Cleanup	Remove all waste and restore site	Before handover	Supervisor BG
	Final Inspection	Ensure compliance	Before handover	Project Manager BG

**ELEKTROTECHNISCHE INSTALLATIES EN BOVENGRONDSE NETTEN**

		with specifications		
	Documentation	Submit all E&S and project records	At completion	Project Manager BG

**Monitoring and Reporting:**

- Daily inspections by Site Supervisor
- Weekly HSE reports by HSEQ Manager
- Immediate reporting of incidents and non-compliance
- Corrective actions implemented as required

**Review and Update:**

- The schedule will be reviewed regularly
- Adjustments will be made based on site conditions or project changes

**ELEKTROTECHNISCHE INSTALLATIES EN BOVENGRONDSE NETTEN**

**20. Monitoring and Reporting**

This chapter describes the strategic framework for monitoring and reporting within this Construction Environmental and Social Management Plan (CESMP) and defines the objectives, scope and responsibilities for monitoring during project implementation. These strategic principles are operationalized in practice via **Table: Monitoring Matrix ESMP**, which specifies for each environmental, social and safety aspect what is monitored, by whom, with what frequency and based on what evidence.

The monitoring matrix is therefore the direct translation of policy-related obligations into feasible daily and periodic checks at the project location. This systematic link between strategy and implementation demonstrably guarantees compliance with the CESMP and allows deviations to be identified and corrected in a timely manner.

**Table: ESMP monitoring matrix**

<b>Aspect</b>	<b>What is monitored</b>	<b>Who</b>	<b>Frequency</b>	<b>Proof / Registration</b>
<b>Waste management</b>	Waste storage and disposal	BG	Weekly	Waste register
<b>Housekeeping</b>	Cleanliness work areas, no waste accumulation	BG	Daily	Inspection list, photo registration
<b>Dust emissions</b>	Visible dust formation, moisten if necessary	BG	Daily / in dry weather	Complaints register
<b>Noise pollution</b>	Noise level during working hours	BG	Daily	Complaints register, inspections
<b>Equipment emissions</b>	Idling, maintenance condition	BG	Daily	Maintenance logs
<b>Cultural heritage</b>	Application of the chance find procedure	BG	If applicable	In accordance with the established procedure of EBS and IDB

**ELEKTROTECHNISCHE INSTALLATIES EN BOVENGRONDSE NETTEN**

<b>Occupational safety</b>	PPE-use, safe working	BG	Daily	Inspection lists, toolbox minutes
<b>Incidents &amp; accidents</b>	Registration and follow-up	BG	Continuous	Incident reports
<b>Toolbox meetings</b>	Implementation and content	BG	Daily / weekly	Attendance lists, minutes
<b>Community engagement</b>	Meetings carried out	Community Contact/ BG	According to schedule	Reports, attendance lists
<b>Community GRM</b>	Complaints received and dealt with	BG	Continuous	GRM-logbook
<b>Noncompliance</b>	Deviations and follow-up actions	BG	Continuous	Deviation Register
<b>ESMP-compliance in general</b>	Conformity with CESMP	BG	Weekly	Checklists

20.1 Reporting Requirements

Periodic monitoring reports shall be prepared to document compliance with the CESMP and the results of environmental, social, and safety monitoring activities.

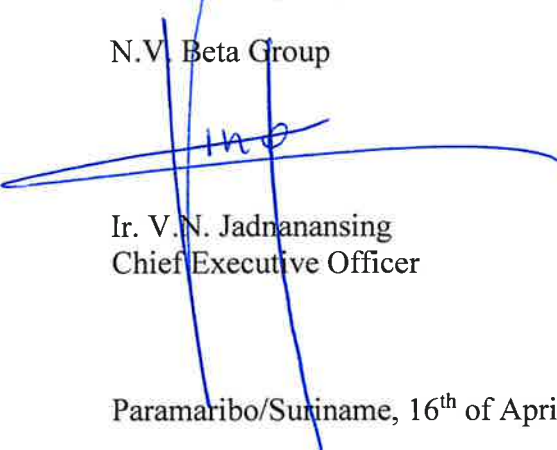
- Monthly monitoring reports will be prepared by N.V. Beta Group and submitted to EBS.
- Reports shall include, at a minimum:
  - A summary of monitoring findings.
  - Identified non-compliances or déviations ;
  - Corrective and preventive actions taken or planned, including status and responsibilities.
- The monitoring results are recorded in the ESMP Monitoring Matrix form the basis for reporting.
- A reporting template may be provided by EBS to support consistent and structured reporting.

**ELEKTROTECHNISCHE INSTALLATIES EN BOVENGRONDSE NETTEN****21. Closing Statement**

Please note that the contents – as stated in the above C-ESMP plan – is made with the utmost precision and to the best of our knowledge and integrity. It is clearly stated that any omissions and/or any misstatements in this report are made unintentionally. Therefore, we kindly ask you to review the above carefully and inform us with any comments you may have.

With best regards,

N.V. Beta Group



Ir. V.N. Jadnanansing  
Chief Executive Officer

Paramaribo/Suriname, 16<sup>th</sup> of April, 2026

**BETA GROUP N.V.**  
Ringweg Noord # 92  
Paramaribo - Suriname



**NV BETAGROUP**

A: Ringweg Noord 92 - Paramaribo - Suriname

E: [info@betagrouppnv.com](mailto:info@betagrouppnv.com) - W.: [www.betagrouppnv.com](http://www.betagrouppnv.com)

T: 450006 / 455118 (Technical Operations) | 457878(Finance)

M: 8576720 (Technical Director)



---

**ELEKTROTECHNISCHE INSTALLATIES EN BOVENGRONDSE NETTEN**

**Appendix**



**NV BETAGROUP**

A: Ringweg Noord 92 - Paramaribo - Suriname

E: info@betagrouppnv.com - W.: www.betagrouppnv.com

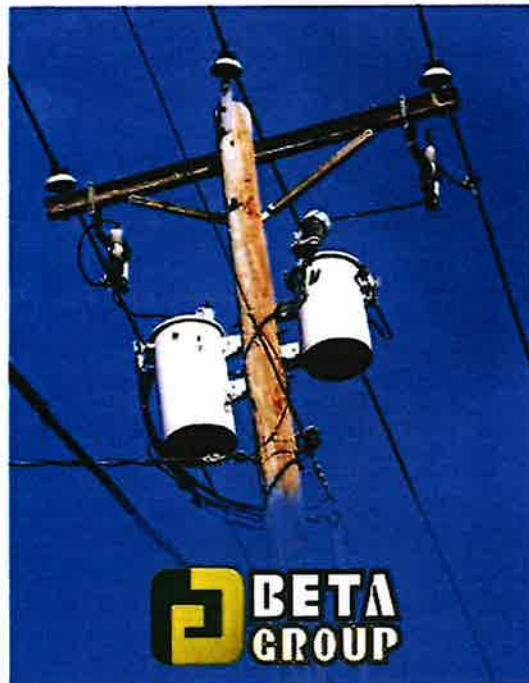
T: 450006 / 455118 (Technical Operations) | 457878 (Finance)

M: 8576720 (Technical Director)



**ELEKTROTECHNISCHE INSTALLATIES EN BOVENGRONDSE NETTEN**

# BEDRIJFSREGLEMENT



Goedgekeurd door:

V.N. Jadnanansing

Chief Executive Officer

Datum: 10 Juni 2025



## NV BETAGROUP

A: Ringweg Noord 92 - Paramaribo - Suriname

E: info@betagroupnv.com - W.: www.betagroupnv.com

T: 450006 / 455118 (Technical Operations) | 457878(Finance)

M: 8576720 (Technical Director)



### ELEKTROTECHNISCHE INSTALLATIES EN BOVENGRONDSE NETTEN

Iedere medewerker ontvangt een exemplaar van het bedrijfsreglement. Dit reglement dient zowel door de medewerker als door N.V. Betagroup te worden nageleefd.

Op de medewerker wordt er een dringend beroep gedaan om dit reglement goed door te nemen en strikt na te leven.

#### Begripsomschrijving

Werkgever	N.V. Betagroup
Werknemer	Medewerker met arbeidsovereenkomst voor onbepaalde tijd Medewerker met arbeidsovereenkomst voor bepaalde tijd (Contractor) Vakantie Jobber/Stagiaire voor een bepaalde periode Medewerkers van contractor bedrijven die onder verantwoording van Beta werkzaamheden uitvoeren.
Echtgeno(o)t(e)	Wettelijk gehuwde man/vrouw
Kinderen	Wettige of erkende kinderen van de werknemer die de leeftijd van 18 jaar nog niet hebben bereikt, ongehuwd zijn, een dagopleiding volgen en geen eigen inkomen hebben
Concub(ine)aan	Geregistreerde partner, waarmede de werknemer tenminste 1 jaar een aantoonbare duurzame samenleving heeft

#### Opmerking:

- 1: Dit is geen uitputtend document ;er worden artikelen toegevoegd of gewijzigd
- 2: De Gedragscode maakt integraal deel uit van dit bedrijfsreglement
- 3: Beta Business System documentatie maakt ook integraal deel uit van het Bedrijfsreglement .



## NV BETAGROUP

A: Ringweg Noord 92 - Paramaribo - Suriname

E: info@betagroupnv.com - W.: www.betagroupnv.com

T: 450006 / 455118 (Technical Operations) | 457878(Finance)

M: 8576720 (Technical Director)



### ELEKTROTECHNISCHE INSTALLATIES EN BOVENGRONDSE NETTEN

#### Table of Contents

I. Aanvang, duur/verlenging en beëindiging dienstbetrekking.....	5
1.1 Aanvang van het dienstverband.....	5
1.2 Duur en verlenging van het dienstverband.....	5
1.3 Beëindiging van de dienstverband.....	5
2. Werktijden en presentie.....	5
2.1. Werktijden.....	5
2.2. Presentie.....	6
2.3 Laatkomen.....	6
3. Verlof- en ziekmelding.....	6
3.1. Verlof.....	6
3.1.1. Aanvraag verlof/vakantie.....	6
3.1.2 Aanvraag spoedverlof.....	7
3.1.3 Bijzonder verlof.....	7
3.1.4 Zwangerschapsverlof.....	8
3.2. Ziekmelding.....	8
4. Salaris, overwerk, toelagen, gratificatie en pensioenregeling.....	10
4.1. Salaris.....	10
4.2. Overwerk.....	10
4.3 Toelagen.....	10
4.4. Gratificatie.....	11
4.5. Pensioenregeling volgens het APF.....	11
5. Ziektekosten-, tandheelkundige-, uitvaartverzekering, sor-regeling en avbb	11
5.1. Ziektekostenverzekering.....	11
5.2. Tandheelkundige verzekering.....	11
5.3. SOR-regeling en AVBB.....	11
6. Gedragsspatroon, functioneren en representatie.....	11
6.1. Het gedragsspatroon.....	11
6.1.1. Geheimhoudingsplicht.....	12
6.1.2. Gebruik van alcohol en drugs (A&D).....	12
6.1.3. Verbod op roken.....	12
6.1.4. Gebruik van bedrijfseigendom.....	12
6.2 Functioneren en beoordeling.....	12



**NV BETAGROUP**

A: Ringweg Noord 92 - Paramaribo - Suriname

E: info@betagroupnv.com - W.: www.betagroupnv.com

T: 450006 / 455118 (Technical Operations) | 457878(Finance)

M: 8576720 (Technical Director)



**ELEKTROTECHNISCHE INSTALLATIES EN BOVENGRONDSE NETTEN**

6.3. Representatie .....	12
7.1. Brandgevaar.....	13
7.2. Brandveiligheid.....	13
8. Communicatie, internetgebruik en kopiëren /uitprinten voor prive doeleinden	13
8.1. Communicatie.....	13
8.2. Internetgebruik.....	13
8.3. Kopiëren en/of uitprinten voor prive doeleinden.....	13
8.4. Naleving HSEQ beleid .....	14
9. Code of Conduct.....	14
10. Melden van inbreuken.....	14



#### **NV BETAGROUP**

A: Ringweg Noord 92 - Paramaribo - Suriname

E: [info@betagrouppnv.com](mailto:info@betagrouppnv.com) - W.: [www.betagrouppnv.com](http://www.betagrouppnv.com)

T: 450006 / 455118 (Technical Operations) | 457878 (Finance)

M: 8576720 (Technical Director)



---

### **ELEKTROTECHNISCHE INSTALLATIES EN BOVENGRONDSE NETTEN**

#### 1. Aanvang, duur/verlenging en beëindiging dienstbetrekking

#### 2. Werktijden en presentie

##### 2.1. Werktijden

Elke werknemer kent een 9-urige werkdag met een rusttijd van maximaal 45 minuten.

De arbeidstijden zijn van maandag tot en met vrijdag van 07:00 uur tot 16:00 uur. Per werkdag heeft de werknemer recht op 2 pauzes. In de ochtend een korte pauze van 15 minuten en in de middag een lunchpauze van 30 minuten. Het is niet toegestaan om een langere pauze te houden dan de aangegeven tijd of de ochtendpauze in de middag in te lopen. Ook mag de afdeling nooit onbemand achtergelaten worden voor het pauzeren.



## NV BETAGROUP

A: Ringweg Noord 92 - Paramaribo - Suriname

E: [info@betagroupnv.com](mailto:info@betagroupnv.com) - W.: [www.betagroupnv.com](http://www.betagroupnv.com)

T: 450006 / 455118 (Technical Operations) | 457878 (Finance)

M: 8576720 (Technical Director)



### ELEKTROTECHNISCHE INSTALLATIES EN BOVENGRONDSE NETTEN

#### 2.2. Presentie

Werknemers zijn verplicht bij aanvang en einde van de arbeid in- en uit te kloppen in het face clocksysteem. Voor werknemers die elders zijn gedetacheerd, wordt er door desbetreffende voormannen die het project leiden, dagelijks een werkorder (WO) opgemaakt met vermelding van de projectnaam, de gewerkte tijden en verrichte werkzaamheden.

#### 2.3. Laat komen

Een medewerker is laat op het werk vanaf het tijdstip **07:01** tot en met **07:15**. Vanaf het tijdstip **7:16** zal de directie beslissen welke maatregel er zal worden getroffen.

### 3. Verlof-en ziekmelding

#### 3.1. Verlof

Het vakantiejaar valt samen met het kalenderjaar. Voor elk kalenderjaar dat de werknemer onafgebroken in dienst is geweest, zijn de vakantiedagen als volgt:

- Na het eerste dienstjaar 12 werkdagen
- Na het tweede dienstjaar 14 werkdagen
- Na het derde dienstjaar 16 werkdagen
- Daarna 18 werkdagen per kalenderjaar.

Indien de werknemer in de loop van het vakantiejaar in dienst treedt of de dienst verlaat, heeft hij/zij voor dat jaar recht op een evenredig deel van het aantal vakantie dagen. Ook is hij/zij verplicht aan het begin van het nieuwe jaar een vakantieplanning op te maken.. De opgegeven vakantiedagen worden in de werkplanning meegenomen zodat er geen stagnatie optreedt in de werkkuitvoering.

Op verzoek van de werknemer kan zijn/haar verlofdagen na goedkeuring van de Directie, vergoed worden met een geldsbedrag. Het aantal verlofdagen dat per saldo mag worden meegenomen naar het volgend jaar, is vastgesteld op vijf(5) dagen.

#### 3.1.1. Aanvraag verlof/vakantie

Verlof/vakantie dient op het speciaal daarvoor bestemde formulier te worden aangevraagd met uitzondering van spoedgevallen.

De tijdsduur voor verlofaanvraag is als volgt vastgesteld:

- 1 t/m 3 dagen verlofopname : aanvraag 3 dagen van tevoren
- 1 week verlofopname : aanvraag 2 weken van tevoren
- 2 weken verlofopname : aanvraag 1 maand van tevoren
- 3 weken verlofopname : aanvraag 2 maanden van tevoren

Het verlofaanvraag formulier wordt voorgelegd aan de desbetreffende manager, die beoordeelt of de werkzaamheden het aangevraagde verlof toelaat. Vervolgens wordt het verlofaanvraag formulier doorgestuurd naar de afdeling Personeelszaken, alwaar wordt nagetrokken of de indiener (nog) recht heeft op verlof/vakantie. Pas na goedkeuring door het Hoofd Personeelszaken mag het verlof worden opgenomen.

**ELEKTROTECHNISCHE INSTALLATIES EN BOVENGRONDSE NETTEN****3.1.2. Aanvraag spoedverlof**

Het aanvragen van spoedverlof kan mondeling of telefonisch geschieden bij de desbetreffende Manager onder wiens leiding de werknemer te werk is gesteld. Uiteraard dient de werknemer de reden voor aanvraag van het spoedverlof op te geven.

Spoedverlof dient achteraf, doch uiterlijk de volgende dag in orde te worden gemaakt.

**3.1.3. Bijzonder verlof**

In onderstaande gevallen heeft de werknemer recht op bijzonder verlof met behoud van salaris:

**1 dag**

- Huwelijk van een kind van de werknemer
- Overlijden van schoonbroer, schoonzus, grootouders en kleinkinderen van de werknemer
- Bij verhuizing van de werknemer

**2 dagen**

- Huwelijk van de werknemer
- Overlijden van broer, zus, of schoonouders van de werknemer
- Overlijden van de echtgeno(o)t(e), concub(ine)aan, kinderen en ouders van de werknemer.

**Andere gevallen**

- Dienstjubileum van de werknemer 12½, 20, 25 en vervolgens om de 5 jaar: dag van de huldiging vrij

LET WEL: voor aanvraag van bijzonder verlof, met uitzondering van bovengenoemde gevallen, dient er een grondige reden opgegeven te worden.

## Regeling Jubilarissen

<b>Momenten:</b>	Bij duur dienstverband van	12,5jaar
		20 jaar
		25 jaar
		30 jaar
		35 jaar
		40 jaar

**Extra Beloning:** Brief van de directie met dankzegging

- Bij 12,5 jaar (1 maand/basissalaris NETTO)
- Bij 20 jaar (1,5 maand/basissalaris NETTO)
- Bij 25 jaar (2 maand/basissalaris NETTO)
- Bij 30 jaar (2,5 maand/basissalaris NETTO)
- Bij 35 jaar (3 maand/basissalaris NETTO)
- Bij 40 jaar (3,5 maand/basissalaris NETTO)



## NV BETAGROUP

A: Ringweg Noord 92 - Paramaribo - Suriname

E: info@betagrouppnv.com - W.: www.betagrouppnv.com

T: 450006 / 455118 (Technical Operations) | 457878 (Finance)

M: 8576720 (Technical Director)



### ELEKTROTECHNISCHE INSTALLATIES EN BOVENGRONDSE NETTEN

#### 3.1.4. Zwangerschapsverlof

##### Voor de Dames

Indien u zwanger bent heeft u recht op 16 weken betaald zwangerschapsverlof. Dit zal volgens de nieuwe wet van Bureau Fonds Voorzieningen Ouderschapsverlof geschieden.

##### Voor de Heren

Als aankomende vader heeft u volgens de nieuwe wet recht op 8 werkdagen vaderschapsverlof.

Het is u bekend dat per 1 April 2023 het Ouderschap Fonds ingaat. NV Beta Group is verplicht per werknemer 1% van het basisloon over te dragen aan het Ouderschap Fonds.

#### DE INHOUDINGEN:

- De **inhoudingen** zullen **1 per april 2023** plaatsvinden op uw loon.
- 1% van het basisloon van elke werknemer dient te worden afgedragen aan het Bureau FVO, bestaande uit:
  - Een **werknemersbijdrage**: ½ % van het basisloon van de werknemer via uw loonstrook.
  - Een **werkgeversbijdrage**: ½ % van het basisloon door de Beta Group.
- De FVO-premies worden afgedragen aan het **eind van desbetreffende maand** op de FVO-bankrekening door de Beta Group.

#### DE UITBETALINGEN:

- Loon **van de werknemer over de 16 weken** (voor de moeder) en **8 dagen** (voor de vader) zwangerschaps- en bevallingsverlof zal normaal uitbetaald worden door de Beta Group, na screening en goedkeuring van de FVO.
- Vanaf 1 mei 2023 mogen aanvragen voor lopende zwangere/ vaders ingediend worden, middels een aanvraagformulier.

#### LET OP:

3 maanden voor bevalling moeten de aanvraagformulieren ingediend worden ter screening en goedkeuring van de FVO

De aanvraagformulieren kunnen opgevraagd worden bij HR.

#### 3.2. Ziekmelding

Indien een werknemer vanwege ziekte niet op het werk kan verschijnen, dient hij/zij dit te melden aan de manager, waarna de desbetreffende manager dit aan de afdeling Personeelszaken of een daartoe aangewezen (vervangende) functionaris doorgeeft. De melding dient zo spoedig mogelijk, tussen 06:45 uur en 07:30 uur door de werknemer persoonlijk of, afhankelijk van de aard van de ziekte, een gezinslid te geschieden, indien mogelijk per telefoon.

LET WEL: De ziekmelding kan nimmer geschieden bij/door een collega.

De werknemer dient dezelfde dag van ziekmelding de bedrijfsarts te bezoeken. Indien bij ziekte de bedrijfsarts niet bezocht kan worden, mag men een huisarts bezoeken. Indien de werknemer ziekteverlof, krijgt hij/zij een attest, met daarop het aantal dagen van ziekteverlof te overleggen



#### NV BETAGROUP

A: Ringweg Noord 92 - Paramaribo - Suriname

E: info@betagrouppnv.com - W.: www.betagrouppnv.com

T: 450006 / 455118 (Technical Operations) | 457878 (Finance)

M: 8576720 (Technical Director)



#### ELEKTROTECHNISCHE INSTALLATIES EN BOVENGRONDSE NETTEN

Het doktersattest dient direct na het bezoek van de bedrijfsarts te worden ingeleverd bij de afdeling Personeelszaken.

LET WEL: Het doktersattest mag nimmer achtergelaten worden bij een collega

Bij het niet volgen van deze procedure kan de afwezigheid worden aangemerkt als onwettig verzuim. Indien de ziekte langer dan vijf (5) dagen duurt of indien het genezingsproces meer tijd in beslag neemt dan was verwacht, dan herhaalt de procedure zich. In dit geval zal een medisch rapport moeten worden voorgelegd waarin is aangegeven dat door de aard van de ziekte of de duur van het genezingsproces, de werknemer niet in staat is arbeid te verrichten.

Voor de goede orde wordt de werknemer erop gewezen dat:

Alleen een attest van de bedrijfsarts of geparafeerd door hem, als geldig beschouwd zal worden. Voor niet spoedeisende doktersbezoeken wordt de werknemer gehouden zoveel mogelijk buiten de werktijden de dokter te consulteren.



## NV BETAGROUP

A: Ringweg Noord 92 - Paramaribo - Suriname

E: info@betagrouppnv.com - W.: www.betagrouppnv.com

T: 450006 / 455118 (Technical Operations) | 457878 (Finance)

M: 8576720 (Technical Director)



### ELEKTROTECHNISCHE INSTALLATIES EN BOVENGRONDSE NETTEN

#### 4. Salaris, overwerk, toelagen, gratificatie en pensioenregeling

##### 4.1. Salaris

Onder salaris wordt verstaan de geldelijke vergoeding die een werkgever aan een werknemer betaalt voor verrichte arbeid. De vaststelling van het salaris is o.a. afhankelijk van de aard van de te verrichten werkzaamheden, vooropleiding en werkervaring en wordt vooraf overeengekomen tussen de werkgever en de werknemer bij het aangaan van de arbeidsovereenkomst. De salaris maand loopt van de 16e van de maand tot en met de 15e van de volgende maand. Het in de arbeidsovereenkomst overeengekomen salaris zal aan het eind van de maand worden uitbetaald.

##### 4.2. Overwerk

Overwerk dient tot het minimum te worden beperkt en zal slechts worden toegestaan in bijzondere gevallen. Het kan weleens voorkomen dat voor de voortgang van het werk, het verrichten van overwerk noodzakelijk is. In die bijzondere gevallen zal met inachtneming van de instructies van de Directie terzake hiervan na overleg met de desbetreffende Manager eventueel toestemming worden verleend dat er gedurende een bepaalde periode wordt overgewerkt.

De door betrokken werknemer in te vullen overwerkstaat met vermelding van de verrichte werkzaamheden, dient door de desbetreffende Manager geparafeerd te worden alvorens door te sturen naar de afdeling Personeelszaken.

Als overwerk wordt aangemerkt, de gewerkte uren:

- Maandag t/m vrijdag : de vergoeding is vastgesteld op 200% van het uurloon
- Zaterdag: de vergoeding is vastgesteld op 200% van het uurloon
- Zon- en feestdagen: de vergoeding is vastgesteld op 300% van het uurloon

##### 4.3 Toelagen

De werknemer komt, afhankelijk van de soort te verrichten werkzaamheden, de locatie waar deze werkzaamheden worden verricht alsook de gewerkte tijden, in aanmerking voor de volgende toelages:

- Detacheringsstoelage: de werknemer die voor het verrichten van werkzaamheden in een der districten wordt gedetacheerd, ontvangt gedurende zijn verblijf in het district voor elke overnachting, een districtstoelage. De toelage is een vast tarief per dag.
- Voedingstoelage: de werknemer die langer dan de vastgestelde werktijden, arbeid verricht komt in aanmerking voor een voedingstoelage.  
De toelage is een vast tarief per dag en wordt als volgt uitgekeerd:
  - maandag t/m vrijdag: 07:00 u – 18:00 u: éénmaal voedingstoelage
  - zaterdag en zondag : 07:00 u – 18:00 u: tweemaal voedingstoelage
- Vakantiegeld: De werknemer ontvangt elk jaar in de maand juli een vakantietoelage welke gelijk is aan 85% van het basissalaris indien men een vol kalenderjaar gewerkt heeft (dus 1 januari – 31 december)



## NV BETAGROUP

A: Ringweg Noord 92 - Paramaribo - Suriname

E: info@betagrouppnv.com - W.: www.betagrouppnv.com

T: 450006 / 455118 (Technical Operations) | 457878 (Finance)

M: 8576720 (Technical Director)



### ELEKTROTECHNISCHE INSTALLATIES EN BOVENGRONDSE NETTEN

#### 4.4. Gratificatie

De werknemer komt in aanmerking voor gratificatie welke aan het eind van het jaar wordt uitbetaald. De hoogte van deze uitkering is afhankelijk van de geleverde prestaties en de staat van presentie over het afgelopen jaar.

#### 4.5. Pensioenregeling volgens het APF.

Beta Group heeft alle vaste medewerkers aangemeld bij het Algemeen Pensioen Fonds (APF).

### 5. Ziektekosten-, tandheelkundige-, uitvaartverzekering, SOR-regeling en AVBB.

#### 5.1. Ziektekostenverzekering

De werknemer en zijn echtgenote of concubine en inwonende minderjarige kinderen hebben recht op een medische ziektekostenregeling waarvan 100% dekking van de Beta Group. De werknemer dient wel door middel van een bewijs van de Burgerlijke Stand aan te kunnen tonen dat iedereen inwonend is. Het verzekeringsjaar gaat in op 01 juli van elk jaar en de verzekeringsmaatschappij heeft het recht de premies steeds per deze datum te herzien.

De werknemer dient dus rekening te houden dat de hoogte van de maandelijkse premie jaarlijks kan worden aangepast.

#### 5.2. Tandheelkundige verzekering.

Vaste medewerkers komen in aanmerking voor een Tandheelkundige verzekering.

#### 5.3. SOR-regeling en AVBB

Bij SOR-regeling wordt de werknemer kosteloos verzekerd tegen bedrijfsongevallen, de kortste route van huis naar het werk en van het werk naar huis dient in acht te worden genomen. Bij AVBB wordt de werknemer beschermd voor schade toegebracht aan derden.

### 6. Gedragspatroon, functioneren en representatie

#### 6.1. Het gedragspatroon

Een gedragspatroon is een vast patroon waardoor bepaald gedrag gekenmerkt wordt.

Werken bij N.V BETA GROUP betekent werken in een team. Goede samenwerking vormt dan ook de basis voor succes en plezier in het werk. In een team werken betekent elkaar ondersteunen waar dat nodig is en duidelijk communiceren. Naar de klant toe wordt een professionele werkhouding verwacht. De belangen van de klant staan immers altijd voorop in ons werk. Zowel projectleiders als projectwerknemers werken daarom nauwkeurig en staan de klant vriendelijk en beleefd te woord. Het contact met de opdrachtgevers verloopt via de projectleiders. Bij vragen, problemen of klachten wordt de projectleider door de klant benaderd. De projectleider handelt deze netjes af en houdt de klant goed op de hoogte omtrent de stand van zaken.

Om goed te kunnen samenwerken, dien je alert te zijn op ongewenst gedrag te signaleren en te voorkomen. Onder ongewenst gedrag verstaan we onder andere: onheuse bejegening, seksuele intimidatie, agressie en discriminatie vanwege uiterlijk, ras, leeftijd, religie, nationaliteit, functie of seksuele geaardheid. Klachten over ongewenst gedrag zullen door de directie serieus worden behandeld. Indien een werknemer een vorm van ongewenst gedrag signaleert kan hij dit melden bij een vertrouwenspersoon, in ons geval de directie of Personeelszaken. De vertrouwenspersoon heeft tot taak de persoon die een klacht heeft inzake ongewenst gedrag bij te staan, te begeleiden en van advies te dienen. Door onderzoek en overleg met de betrokkenen zal de vertrouwenspersoon trachten een oplossing van het gesignaleerde probleem te vinden.

## ELEKTROTECHNISCHE INSTALLATIES EN BOVENGRONDSE NETTEN

Tevens kan de vertrouwenspersoon de klager, indien gewenst, ondersteunen bij het indienen van de klacht bij de Directie en/of in het geval van een stafbaar feit, bij het doen van aangifte bij de politie. De vertrouwenspersoon zal pas handelingen voor het uitvoeren van zijn/haar functie verrichten, wanneer de werknemer die de klacht heeft ingediend hiervoor toestemming geeft.

### 6.1.1. Geheimhoudingsplicht

De werknemer dient absolute geheimhouding in acht te nemen omtrent al hetgeen hem/haar betreffende N.V. Beta Group of haar klanten ter kennis is gekomen.

Deze geheimhoudingsplicht blijft ook na beëindiging van het dienstverband onverminderd voortbestaan met betrekking tot hetgeen voordien ter kennis van de werknemer was gekomen.

### 6.1.2. Gebruik van alcohol en drugs (A&D)

Het is ten strengste verboden dat werknemers die onder invloed zijn van alcohol en/of drugs, zich op de werkplek te begeven. Dit in het kader van de waarden en normen waarmee rekening moet worden gehouden, alsook van de veiligheid van de werknemer zelf en voor de andere werknemers op de werkplek. Het voorgenoemde in acht nemend moeten alle werknemers een A&D verklaring tekenen, waarbij zij bevestigen op de hoogte te zijn van deze regel en zij zich ook hieraan dienen te houden. Voorts zullen werknemers hun medewerking moeten verlenen indien er onaangekondigd een A&D test zal worden uitgevoerd op de werkvloer in opdracht van de werkgever.

### 6.1.3. Verbod op roken

Het is ten strengste verboden te roken op de werkvloer en op de bedrijfslocaties.

### 6.1.4. Gebruik van bedrijfseigendom

Alle bedrijfseigendommen en gereedschappen, van welke aard dan ook, die aan een werknemer ter beschikking zijn gesteld, blijven eigendom van Betagroup N.V. Bij beëindiging van het dienstverband bij Betagroup N.V. dient de werknemer deze eigendommen en gereedschappen in te leveren.

Bij diefstal van bedrijfseigendommen en gereedschappen door een werknemer volgt ontslag op staande voet en wordt aangifte gedaan bij de politie.

Bij verlies, slecht onderhoud of gebruik dat te wijten is aan nalatigheid of toedoen van de werknemer wordt de schade ingehouden op het eerstvolgende salaris. Houd er rekening mee dat wanneer je een bedrijfseigendom of gereedschap uitleent aan een derde, je nog steeds verantwoordelijk en dus aansprakelijk bent hiervoor.

## 6.2 Functioneren en beoordeling

Minimaal een keer per jaar wordt iedere werknemer beoordeeld door de direct leidinggevende. Eventueel kan de afdeling personeelszaken bij de beoordeling aanwezig zijn. De afdeling Personeelszaken zal een evaluatierapport maken van de beoordelingen en erop toezien dat de actiepunten worden uitgevoerd.

## 6.3. Representatie

Ten behoeve van het personeel wordt uniforme kleding aangeschaft met de bedoeling dat de werknemers de voorgeschreven werkkleding dragen. Dit geldt zeker voor de werknemers die werkzaamheden moeten verrichten waarbij het aspect veiligheid een vereiste is. De aanschafkosten zijn voor rekening van de werkgever.

Houdt het kantoor, magazijn, de bedrijfswagens en de externe werklocaties netjes. Denk ook aan de persoonlijke hygiëne. Het is belangrijk dat je er goed verzorgd uitziet. Dit betekent bijvoorbeeld dat de heren glad geschoren zijn en dat de kleding schoon is en er netjes uitziet. Er mogen geen sieraden gedragen worden.

## ELEKTROTECHNISCHE INSTALLATIES EN BOVENGRONDSE NETTEN

### 7. Brandgevaar en brandveiligheid

#### 7.1. Brandgevaar

Bij het verlaten van de afdeling dient elke medewerker erop toe te zien dat:

- De werkplek (bureau, kamer, magazijn, garage) netjes wordt achtergelaten;
- Alle stekkers uit de stopcontacten zijn gehaald;
- Alles in de file of de daarvoor bestemde kasten wordt opgeborgen;
- Aan het eind van de arbeidstijd, iedere werknemer dient na te gaan of zijn/haar computer en eventueel zijn/haar printer uit is (zijn);
- Algemeen geldt dat alles in het werk gesteld moet worden om mogelijk (brand)risico te voorkomen en dat hij/zij de werkruimte/plek netjes moet houden. Dossiers dienen zoveel mogelijk te worden opgeborgen, oude stukken moeten in het archief. Kortom de werkomgeving dient eronder alle omstandigheden schoon en opgeruimd uit te zien.

#### 7.2. Brandveiligheid

In het geval van brand geldt de regel dat men niet in paniek moet raken. Er moet alarm worden geslagen dat er brand is in het gebouw. De werknemer begeeft zich naar de nooduitgang en verlaat ordelijk het gebouw. Alle medewerkers zullen worden getraind (drill training) hoe er gehandeld moet worden bij het eventueel uitbreken van brand. Dit vormt een essentieel onderdeel van het HSEQ-beleid.

### 8. Communicatie, internetgebruik en kopiëren/uitprinten voor prive doeleinden

#### 8.1. Communicatie

Goede communicatie en collegiaal contact zijn de belangrijkste bouwstenen voor samenwerken. Dit contact tijdens het werk mag nimmer leiden tot verlies van concentratie en ophoud bij de werknemer en/of bij collega's. Derhalve dient men zich te onthouden van langdurige en vooral luidruchtige gesprekken.

Telefoongesprekken voor prive doeleinden dienen tot het uiterste beperkt te blijven. Deze gesprekken zijn een sta-in-de-weg voor een efficiënt functioneren. Ook dienstgesprekken dienen kort en zakelijk te worden gehouden. Daarbij geldt dat elke klant onder alle omstandigheden correct en vriendelijk te woord moet worden gestaan. Elke afdeling beschikt over een bedrijfsmobiel, waarbij er binnen een Close User Group (CUG) gesprekken onderling gevoerd kunnen worden.

Het kantoorpersoneel is voorzien van desktop of laptop welke aangesloten is op een bedrijfsnetwerk. Hij/zij heeft toegang hiertoe met behulp van een login naam en password. Ter vergroting van de efficiëntie in het bedrijf, dient alle communicatie te geschieden via email. Elke desktop of laptop is voorzien van het email programma MS Outlook.

#### 8.2. Internetgebruik

Tijdens kantooruren is het niet toegestaan computerspelletjes te spelen. Tevens dient de werknemer rekening te houden met het feit dat het internet door medecollegas gebruikt wordt. Zaken als chatten via instant messengers, downloaden en live streamen via youtube en andere websites zijn daarom ook ten strengste verboden.

#### 8.3. Kopiëren en/of uitprinten voor prive doeleinden

Het is ten strengste verboden om te kopiëren of te printen voor prive gebruik. Indien de werknemer gebruik wenst te maken van deze faciliteiten, dient de directie of hoofd Personeelszaken hiervoor goedkeuring te verlenen.

**ELEKTROTECHNISCHE INSTALLATIES EN BOVENGRONDSE NETTEN****8.4. Naleving HSEQ beleid**

Alle HSEQ beleid procedures, instructies en dergelijke moeten door elke werknemer strikt worden nageleefd. Het niet naleven van de HSEQ regels kan consequenties met zich meebrengen. Het gaat per slot van rekening om de veiligheid van U en uw collegas.

**9. Disciplinaire maatregelen****Zie gedragscode (code of conduct)****10. Melden van inbreuken (melding van zaken die niet door de beugel kunnen)**

Het is de verantwoordelijkheid van een ieder op wie de gedragscode/bedrijfsreglement van toepassing is om serieuze of vermeende inbreuken op de bepalingen te melden.

T.a.v. het melden van inbreuken geldt het volgende:

1. Serieuze of vermeende inbreuken worden gemeld bij de leidinggevende afdelingshoofd of een naar eigen inzichten vast te stellen vertrouwenspersoon binnen de organisatie. Alle meldingen zullen centraal naar de vertrouwenspersoon gerapporteerd worden t.b.v van een onafhankelijk onderzoek.
2. Alle communicatie omtrent de melding en het onderzoek zal confidentieel worden behandeld.
3. Beta Group zal niet toestaan dat degenen, die in goed vertrouwen melding maken van inbreuken, op enigerlei wijze nadeel hiervan ondervinden.  
Indien men van mening is dat er represaille tegen hem/haar wordt genomen vanwege de melding van een inbreuk, dient dit gemeld te worden aan een of meerdere functionarissen genoemd in lid 1.
4. Afhankelijk van de onderzoeksresultaten zullen in overleg met de Directie conform geldende richtlijnen van Beta Group, disciplinaire maatregelen worden getroffen tegen degenen die zich schuldig hebben gemaakt aan een inbreuk op de gedragscode.



**NV BETAGROUP**

A: Ringweg Noord 92 - Paramaribo - Suriname

E: info@betagrouppnv.com - W.: www.betagrouppnv.com

T: 450006 / 455118 (Technical Operations) | 457878(Finance)

M: 8576720 (Technical Director)



**ELEKTROTECHNISCHE INSTALLATIES EN BOVENGRONDSE NETTEN**

# CODE OF CONDUCT

Goedgekeurd door:

  
Vinoj Jadnanansing

Chief Executive Officer

Datum: 18 april 2023

## 1. Disciplinaire maatregelen

Beta is voornemens om het principe van disciplinaire maatregelen op de navolgende wijze toe te passen:

1. Mondelinge waarschuwing
2. Schriftelijke waarschuwing
3. Schorsing
4. Ontslag.

### Behoorlijke procesgang

Het is belangrijk er op te wijzen dat bij elke opgelegde maatregel het principe van een behoorlijke procesgang in acht zal worden genomen, waarbij de werknemer een eerlijke en redelijke gelegenheid wordt geboden om relevante gebeurtenissen en handelingen naar voren te brengen. In alle gevallen zal het management er zorg voor dragen dat de principes van redelijkheid, billijkheid en rechtvaardigheid worden gehandhaafd.

### Ontslag wegens dringende redenen

Ernstige vergrijpen worden niet getolereerd; deze zijn aanleiding tot ontslag wegens dringende redenen, zoals beschreven in deze Gedragscode .

### Disciplinaire maatregelen

Andere vergrijpen, hoewel minder ernstig, zijn evenmin aanvaardbaar en worden niet door de vingers gezien. In deze gevallen zullen gepaste disciplinaire maatregelen worden genomen in een poging structureel onacceptabel gedrag of een onacceptabel werkhouding te corrigeren.

### Redelijkheid en billijkheid

In sommige gevallen kan, afhankelijk van verzwarende omstandigheden (mate van dringendheid), het aantal stappen voorafgaand aan ontslag worden verminderd of komen te vervallen. Daarentegen kan in andere gevallen-verzachtende rechtvaardigende omstandigheden in overweging nemend-de opgelegde maatregel minder streng zijn dan in de tabellen aangeven.

### Opmerking:

- 1: Dit is geen uitputtend document; er worden artikelen toegevoegd of gewijzigd
- 2: Het personeelsreglement maakt integraal deel uit van deze Gedragscode
- 3: Beta Business System documentatie maakt ook integraal deel uit van deze Gedragscode.

## 2. Overtredingen met betrekking tot Veiligheid en Gezondheid.

ARTIKEL	INBREUK	EERSTE OVERTREDING	TWEEDE OVERTREDING	DERDE OVERTREDING
1	*Het niet in acht nemen van de veiligheid en gezondheidsvoorschriften	Mondelinge of Schriftelijke waarschuwing	Schriftelijke waarschuwing of schorsing	Schorsing of ontslag
2	Het in bezit hebben van alcohol tijdens werktijd	Ontslag		
3	Het in bezit hebben van **verdovende middelen (illegaal)	Ontslag		
4	Zich op het werk melden onder invloed van alcohol	Schorsing	Ontslag	
5	Positief getest op illegale verdovende middelen	Non-actief stelling hangende het onderzoek***		
6	Het niet dragen van Beta badge of verplichte werkkleding	Mondelinge waarschuwing	Schriftelijke waarschuwing of schorsing	Schorsing of ontslag
7	Weigering tot het ondergaan van een veiligheidscontrole of gezondheidstest	Ontslag		
<p><b>Opmerking :</b> * Indien de overtreding van de "veiligheids -of gezondheidsregeling" van serieuzer aard is, waarbij , mensen of bedrijfseigendommen in gevaar koemn, zal de mondelinge waarschuwing worden overgeslagen.</p> <p><b>Opmerking :</b> ** 1: Marihuana 2. Cocaine 3. Hasjiesj</p> <p><b>Opmerking:</b> *** Na bevestiging van een positieve test door een erkend onafhankelijk en gekwalificeerd instituut volgt ontslag met ingang van de datum van de non-actief stelling.</p>				

## 3. Overtredingen met betrekking tot geweld en gezagsondermijnd gedrag

ARTIKEL	INBREUK	EERSTE OVERTREDING	TWEEDE OVERTREDING	DERDE OVERTREDING
1	Weigeren te gehoorzamen, niet opvolgen van wettelijke instructies	Mondelinge waarschuwing	Schriftelijke waarschuwing of schorsing	Schorsing of ontslag
2	Gezagsondermijnd gedrag of weerspannige houding	Schriftelijke waarschuwing of schorsing	Schorsing of ontslag	Ontslag
3	Bedreiging , chantage of intimidatie	Schriftelijke waarschuwing of schorsing	Schorsing of ontslag	Ontslag
4	Vcchten of fysiek geweld	Schorsing of ontslag	Ontslag	
5	Andere daden van geweld	Ontslag		
6	Bedreigend gedrag in elke andere vorm	schorsing	Ontslag	

## 4. Overtredingen met betrekking tot de uitvoering van werk

ARTIKEL	INBREUK	EERSTE OVERTREDING	TWEEDE OVERTREDING	DERDE OVERTREDING
1	Afwezigheid van de werkplek en/of afwezigheid van de werklocatie	Mondelinge waarschuwing	Schriftelijke waarschuwing of schorsing	Schorsing of ontslag
2	Slapen tijdens het werk	Mondelinge waarschuwing	Schriftelijke waarschuwing of schorsing	Schorsing of ontslag
3	Gebruik van het materieel zonder toestemming	Mondelinge waarschuwing of Schriftelijke waarschuwing	Schriftelijke waarschuwing of schorsing	Schorsing of ontslag
4	Onbevredigende werkprestatie	Mondelinge waarschuwing	Schriftelijke waarschuwing of schorsing	Schorsing of ontslag
5	Loltrapperij	Mondelinge waarschuwing	Schriftelijke waarschuwing of schorsing	Schorsing of ontslag

## 5. Overtredingen met betrekking tot eigendom

ARTIKEL	INBREUK	EERSTE OVERTREDING	TWEEDE OVERTREDING	DERDE OVERTREDING
1	Onachtzaamheid met betrekking tot materiele eigendommen van Beta en derden	schorsing	Ontslag	
2	Nalaten schade aan eigendommen van Beta te rapporteren	Schriftelijke waarschuwing of schorsing	Schorsing of ontslag	Ontslag
3	Frauduleus gebruik van documenten van Beta	Schorsing	Ontslag	
4	Opzettelijke beschadiging van eigendommen van Beta en derden	Ontslag		
5	Vervalsing van of het bewust niet vermelden van gegevens op formulieren, bestanden, rapporten of sollicitatieformulieren	Ontslag		
6	Het zonder toestemming bezitten of ontvreemden van eigendommen van Beta of derden	Ontslag		
7	Zich bezig houden met neven werkzaamheden zonder goedkeuring van Beta tijdens ziekte verlof	Ontslag		

## 6. Overtredingen met betrekking tot onregelmatigheid en punctualiteit

ARTIKEL	INBREUK	EERSTE OVERTREDING	TWEEDE OVERTREDING	DERDE OVERTREDING
1	Afwezig zonder verlof*(onwettig verzuim)	Mondelinge waarschuwing	Schriftelijke waarschuwing of schorsing	Schorsing of ontslag
2	Afwezigheid zonder verlof gedurende 3(drie) of meer opeenvolgende dagen **	Ontslag		
3	Laat aan het werk	Mondelinge waarschuwing	Schriftelijke waarschuwing of schorsing	Schorsing of ontslag

Noot:  
 1. \* Binnen een periode van 6(zes) maanden  
 2. \*\* Tenzij de werknemer zijn afwezigheid kan rechtvaardigen. Afwezigheid dient te worden doroorgegeven aan primair de leidingevende. Indien deze niet bereikbaar is, dan aan de afdeling PZ

## 7. Overtredingen met betrekking tot HSE&Q beleid en procedures

ARTIKEL	INBREUK	EERSTE OVERTREDING	TWEEDE OVERTREDING	DERDE OVERTREDING
1	Het niet rapporteren van een ongeluk	Schorsing	Ontslag	
2	Weigeren tot het ondergaan van medische onderzoeken, waaronder onderzoeken op verdovende middelen *	Ontslag		
3	Overtreding van de verkeersregels op/buiten het terrein van Beta**	Mondelinge waarschuwing	Schriftelijke waarschuwing of schorsing	Schorsing of ontslag
4	Het niet gebruiken van sanitaire voorzieningen	Mondelinge waarschuwing	Schriftelijke waarschuwing of schorsing	Schorsing of ontslag
5	Roken in de accomodaties	Mondelinge waarschuwing	Schriftelijke waarschuwing of schorsing	Schorsing of ontslag

6	Het houden van een huisdier op de werkplek	Mondelinge waarschuwing	Schriftelijke waarschuwing of schorsing	Schorsing of ontslag
7	Het niet melden van ziekte of een verwonding	Mondelinge waarschuwing	Schriftelijke waarschuwing of schorsing	Schorsing of ontslag
8***	Schending van HSE&Q voorschriften of gebruiken; of zich inlaten met gedrag dat een HSE & Q risico met zich brengt	Mondelinge waarschuwing	Schriftelijke waarschuwing of schorsing	Schorsing of ontslag
9***	Het zonder toestemming betreden van gebieden met toegangsbeperking	Mondelinge waarschuwing	Schriftelijke waarschuwing of schorsing	Schorsing of ontslag
<p><b>Opmerking*:</b> Met inbegrip van onderzoeken wegens een bepaalde reden en steekproeven</p> <p><b>Opmerking**:</b> Op ieder moment waarbij een werknemer een bedrijfsvoertuig rijdt of betrokken is bij een activiteit, waarbij deze gezien wordt als vertegenwoordiger van het bedrijf (de intentie is niet om werknemers die hun eigen voertuig gebruiken voor prive doeleinden hierbij te includeren)</p> <p><b>Opmerking***:</b> Bij een ernstig risico voor personen of goederen, waarbij potentieel zware verwondingen kunnen ontstaan of groot verlies of schade kan optreden, wordt de mondelinge waarschuwing overgeslagen en wordt een zwaardere straf opgelegd.</p>				

## 8. Ongeoorloofd gedrag

ARTIKEL	INBREUK	EERSTE OVERTREDING	TWEEDE OVERTREDING	DERDE OVERTREDING
1	Gokken of kansspelen voor geld of winst op de werkplek	Mondelinge waarschuwing	Schriftelijke waarschuwing of schorsing	Schorsing of ontslag
2	Het zonder toestemming verspreiden van literatuur op de werkplek (bijv. politieke en religieuze documenten)	Mondelinge waarschuwing	Schriftelijke waarschuwing of schorsing	Schorsing of ontslag
3	Het in bezit hebben van een wapen op het terrein van Beta	Ontslag		
4	Seksuele intimidatie of het op andere onwettige wijze lastig vallen van een andere werknemer	Schorsing	Ontslag	
5	Elk andere vorm van onbehoorlijk gedrag waaronder onbetamelijk/vulgair gedrag	Mondelinge waarschuwing	Schriftelijke waarschuwing of schorsing	Schorsing of ontslag
6	Discriminatie	Schriftelijke waarschuwing of schorsing	Schorsing of ontslag	Schorsing of ontslag
7	Veronachtzamen van milieu bescherming met inbegrip van verzuimen om ongelukjes en duidelijk potentiële gevaren te melden	Schriftelijke waarschuwing of schorsing	Ontslag	
8	Nalatigheid m.b.t. geheimhouding van Beta informatie	Schorsing	Ontslag	
9	Zich met behulp van software of hardware van Beta toegang verschaffen tot onbehoorlijke internet sites , waaronder pornografische sites	Schorsing	Ontslag	
10	Het verlaten van de werkplek zonder toestemming van het afdelingshoofd.	Ontslag		
11	Het toestaan van niet Beta werknemers om gebruik te maken van Beta transport	Mondelinge waarschuwing	Schriftelijke waarschuwing of schorsing	Schorsing of ontslag
12	Zich voordoen als een vertegenwoordiger van Beta , zonder toestemming daartoe, inclusief toezeggingen tot aankoop van goederen of diensten	Mondelinge waarschuwing	Schriftelijke waarschuwing of schorsing	Schorsing of ontslag

## 9. Bedrijfsethiek

Beta draagt zorg voor een ethische bedrijfsvoering.

- Beta onthoudt zich van elke vorm van corruptie, afpersing en omkoping.
- Beta draagt zorg dat betalingen, geschenken of verplichtingen aan klanten (inclusief hun medewerkers/contractors), overheidsfunctionarissen en iedere andere partij niet in strijd zijn met de van toepassing zijnde wetten, waaronder de "Anti-corruptiewet" van Suriname.
- Beta respecteert en beschermt de intellectuele eigendomsrechten van alle klanten en stakeholders

## 10. Mensenrechten

Beta zorgt u ervoor dat er geen fundamentele mensenrechten worden geschonden. In het bijzonder wordt :

- De persoonlijke waardigheid, privacy en rechten van elk individu gerespecteerd;
- Geweigerd iemand tegen zijn/haar wil in dienst te nemen of te laten werken; en
- Gedrag (met inbegrip van gebaren, taalgebruik en lichamelijk-contact) dat seksueel, dwingend, bedreigend, beledigend of uitbuitend is, verboden.